

ΥΠΟΥΡΓΕΙΟ ΜΑΚΕΔΟΝΙΑΣ-ΘΡΑΚΗΣ
ΠΕΡΙΦΕΡΕΙΑ ΚΕΝΤΡΙΚΗΣ ΜΑΚΕΔΟΝΙΑΣ • ΟΡΓΑΝΙΣΜΟΣ ΘΕΣΣΑΛΟΝΙΚΗΣ

ΠΡΟΤΑΣΗ ΓΙΑ ΤΟ
**ΣΤΡΑΤΗΓΙΚΟ ΣΧΕΔΙΟ
ΒΙΩΣΙΜΗΣ ΑΝΑΠΤΥΞΗΣ**
της



ΑΞΟΝΕΣ ΚΑΙ ΔΡΑΣΕΙΣ
ΠΡΟΤΕΡΑΙΟΤΗΤΑΣ 2010

ΑΠΟΤΕΛΕΣΜΑΤΑ ΚΟΙΝΩΝΙΚΟΥ ΔΙΑΛΟΓΟΥ

ΦΕΒΡΟΥΑΡΙΟΣ - ΑΠΡΙΛΙΟΣ 2002

ΠΕΡΙΕΧΟΜΕΝΑ

1.	ΠΡΟΛΟΓΟΣ.....	3
2.	ΣΥΜΜΑΧΙΑ ΓΙΑ ΤΗ ΒΙΩΣΙΜΗ ΑΝΑΠΤΥΞΗ ΤΗΣ ΘΕΣΣΑΛΟΝΙΚΗΣ: ΣΤΟΧΟΙ ΚΑΙ ΠΡΟΤΕΡΑΙΟΤΗΤΕΣ.....	6
3.	ΤΟΜΕΙΣ ΚΑΙ ΔΡΑΣΕΙΣ-ΠΛΑΙΣΙΟ ΓΙΑ ΤΗ ΒΙΩΣΙΜΗ ΑΝΑΠΤΥΞΗ ΤΗΣ ΘΕΣΣΑΛΟΝΙΚΗΣ.....	16
2.1.	Θεσμικό πλαίσιο και αστική διακυβέρνηση.....	16
2.2.	Παραγωγικό σύστημα και καινοτομία.....	17
2.3.	Ανθρώπινο δυναμικό και απασχόληση.....	19
2.4.	Τεχνικές και κοινωνικές υποδομές.....	20
2.5.	Κατοικία και κοινωνικός εξοπλισμός.....	23
2.6.	Ποιότητα αστικού περιβάλλοντος.....	26
4.	ΠΑΡΑΡΤΗΜΑ Ι : ΧΑΡΤΕΣ.....	30
5.	ΠΑΡΑΡΤΗΜΑ ΙΙ: ΚΑΤΑΛΟΓΟΣ ΦΟΡΕΩΝ ΚΑΙ ΥΠΗΡΕΣΙΩΝ ΠΟΥ ΣΥΜΜΕΤΕΙΧΑΝ ΣΤΟΝ ΚΟΙΝΩΝΙΚΟ ΔΙΑΛΟΓΟ.....	39
6.	ΠΑΡΑΡΤΗΜΑ ΙΙΙ: ΕΠΙΣΤΗΜΟΝΙΚΗ ΟΜΑΔΑ ΣΤΡΑΤΗΓΙΚΟΥ ΣΧΕΔΙΟΥ ΒΙΩΣΙΜΗΣ ΑΝΑΠΤΥΞΗΣ ΘΕΣΣΑΛΟΝΙΚΗΣ.....	44

ΠΡΟΛΟΓΟΣ

Το παρόν **‘Στρατηγικό Σχέδιο Βιώσιμης Ανάπτυξης της Θεσσαλονίκης: άξονες και δράσεις προτεραιότητας 2010’** προτείνεται ως σύνοψη των αποτελεσμάτων του κοινωνικού διαλόγου για το αντίστοιχο ‘Σχέδιο Δράσης’ και αποτελεί τον οδηγό πορείας της πόλης για την πρώτη δεκαετία του 21^{ου} αιώνα.

Συνολικά, σε μια σειρά από συναντήσεις και θεματικά Φόρουμ κατάθεσης απόψεων και διαλόγου, συμμετείχαν εκπρόσωποι 130 φορέων και υπηρεσιών της διοίκησης και αυτοδιοίκησης, του ευρύτερου δημόσιου τομέα και των λοιπών κοινωνικών εταίρων (εργοδοτικών, εργατικών και επαγγελματικών ενώσεων, επιστημονικών φορέων, μη-κυβερνητικών οργανώσεων, κ.λ.π.).

Η έναρξη της διαδικασίας υλοποίησης του Στρατηγικού Σχεδίου σηματοδοτήθηκε από την υπογραφή πρωτοκόλλου συνεργασίας ανάμεσα στο ΥΜΑΘ, την ΠΚΜ και τον ΟΡΘΕ και την εκδήλωση και δημοσιοποίηση της σχετικής πρωτοβουλίας. Οι φορείς αυτοί συγκροτούν και το Όργανο Πολιτικής Πρωτοβουλίας και Υποστήριξης. Ο ΟΡΘΕ αναλαμβάνοντας τον ρόλο του φορέα συντονισμού και διαχείρισης ανέθεσε σε ομάδα επιστημόνων των πανεπιστημίων ΑΠΘ και Μακεδονίας τη σύνταξη ενός ‘Σχεδίου Δράσης’ στο πλαίσιο υλοποίησης του οποίου δημιουργήθηκε το Γραφείο Στρατηγικού Σχεδίου Θεσσαλονίκης το οποίο υποστηρίζει διοικητικά και τεχνικά όλες τις σχετικές ενέργειες.

Το ‘Σχέδιο Δράσης’ δημοσιοποιήθηκε ευρύτατα σε όλους τους φορείς, οργανισμούς και υπηρεσίες που συμμετέχουν στον κοινωνικό διάλογο και αποτέλεσε τη ‘βάση συζήτησης’ για τη διατύπωση των αξόνων και δράσεων προτεραιότητας του Στρατηγικού Σχεδίου για τη Βιώσιμη Ανάπτυξη της Θεσσαλονίκης’. Το Γραφείο Στρατηγικού Σχεδίου Θεσσαλονίκης σε

συνεργασία με την επιστημονική ομάδα και τα επιτελικά στελέχη του ΟΡΘΕ προετοίμασε και διοργάνωσε τρία θεματικά Φόρουμ διαλόγου που αντιστοιχούν στους βασικούς άξονες και δράσεις προτεραιότητας του 'Στρατηγικού Σχεδίου'. Τα θεματικά Φόρουμ ολοκληρώνονται με ένα γενικό Φόρουμ το οποίο αποτελεί ουσιαστικά και την πρώτη σύγκληση του Συμβουλίου Στρατηγικού Σχεδιασμού της Θεσσαλονίκης στο οποίο διατυπώνονται συναινετικά και υιοθετούνται ως το συνθετικό αποτέλεσμα του κοινωνικού διαλόγου οι τέσσερις άξονες, οι έξι τομείς και οι δράσεις προτεραιότητας με ενδιάμεσο χρονικό ορίζοντα το 2006 και τελικό χρονικό ορίζοντα το 2010.

Παράλληλα με τις παραπάνω διαδικασίες λειτουργεί ο ιστότοπος (web site) – <http://estia.arch.auth.gr/thessaloniki/strategic-plan/> του Στρατηγικού Σχεδίου όπου υπάρχει συνεχής ενημέρωση και δυνατότητα πρόσβασης για την κατάθεση και ανταλλαγή απόψεων.

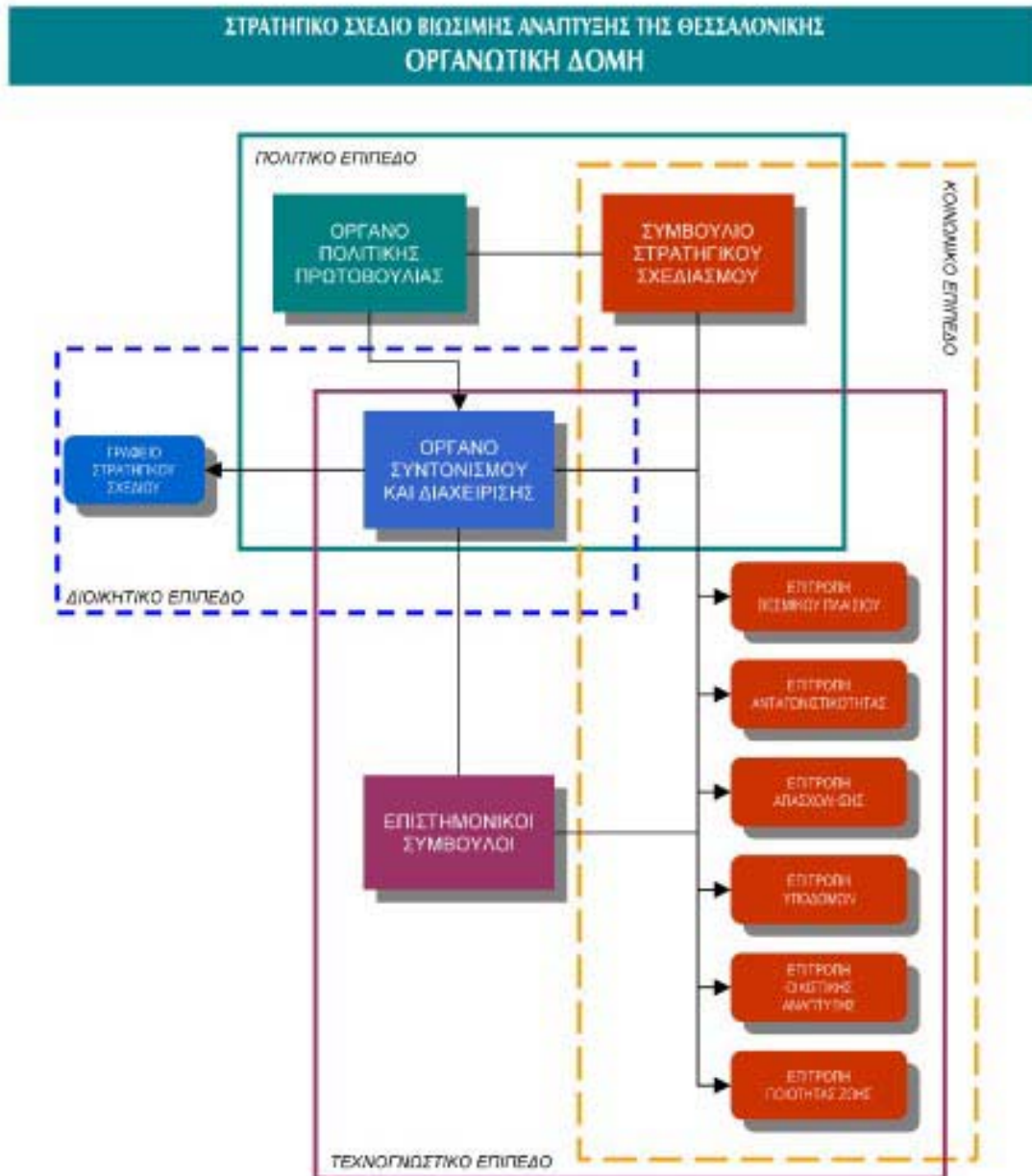
Συνοπτικά, η επεξεργασία και προώθηση του Σχεδίου στηρίζεται στη συνέργεια τεσσάρων βασικών συνιστωσών:

- **Πολιτικό Επίπεδο:** Όργανο Πολιτικής Πρωτοβουλίας και Υποστήριξης
- **Κοινωνικό Επίπεδο:** Συμβούλιο Στρατηγικού Σχεδιασμού και Θεματικές Επιτροπές Προσανατολισμού
- **Διοικητικό Επίπεδο:** Φορέας Συντονισμού και Διαχείρισης και Γραφείο Στρατηγικού Σχεδίου
- **Τεχνογνωστικό Επίπεδο:** Επιστημονική Υποστήριξη και Τεκμηρίωση

Τα επίπεδα αυτά συγκροτούν εκ των πραγμάτων μια **Συμμαχία για το Στρατηγικό Σχεδιασμό της Θεσσαλονίκης**. Η Συμμαχία προωθεί μια ανοιχτή πολιτική συμφωνία συνεργασίας για τη **Βιώσιμη Ανάπτυξη** στο πλαίσιο της οποίας το **Συμβούλιο Στρατηγικού Σχεδιασμού** συγκαλείται με σκοπό τη συνεχή αξιολόγηση και επικαιροποίηση των προτεραιοτήτων και το συντονισμό των προσπαθειών για τη βιώσιμη ανάπτυξη της πόλης.

ΣΤΡΑΤΗΓΙΚΟ ΣΧΕΔΙΟ ΒΙΩΣΙΜΗΣ ΑΝΑΠΤΥΞΗΣ ΘΕΣΣΑΛΟΝΙΚΗΣ
Δράσεις και Προτεραιότητες 2010

Διάγραμμα: Οργανωτική δομή



1. ΣΥΜΜΑΧΙΑ ΓΙΑ ΤΗ ΒΙΩΣΙΜΗ ΑΝΑΠΤΥΞΗ ΤΗΣ ΘΕΣΣΑΛΟΝΙΚΗΣ: ΣΤΟΧΟΙ ΚΑΙ ΠΡΟΤΕΡΑΙΟΤΗΤΕΣ

Οι εκπρόσωποι φορέων και υπηρεσιών που συμμετέχουν στη Συμμαχία για τη Βιώσιμη Ανάπτυξη και συγκροτούν το Συμβούλιο Στρατηγικού Σχεδιασμού της Θεσσαλονίκης αναγνωρίζουν την ανάγκη της συναινετικής αποδοχής των βασικών αξόνων προτεραιότητας και στόχων για την μελλοντική πορεία της πόλης. Κοινή επιδίωξη είναι η αξιοποίηση όλων των προσπαθειών που καταβάλλονται ανεξάρτητα από πολιτικές ή οικονομικές διαφορές για τη βελτίωση της ποιότητας ζωής των κατοίκων, της ανταγωνιστικότητας των επιχειρήσεων και γενικότερα της οικονομικής και κοινωνικής συνοχής στη μητροπολιτική περιοχή της Θεσσαλονίκης.

Το Στρατηγικό Σχέδιο για τη Βιώσιμη Ανάπτυξη της Θεσσαλονίκης προσδιορίζει τους βασικούς άξονες προτεραιότητας και τις δράσεις-πλαίσιο με χρονικό ορίζοντα το 2010. Ενδιάμεσος προγραμματικός σταθμός για την αξιολόγηση και επικαιροποίηση των στόχων του Στρατηγικού Σχεδίου είναι το 2006 που αποτελεί και χρονικό ορίζοντα του 3^{ου} ΚΠΣ. Ημερομηνίες-ορόσημα για τις άμεσες και μεσοπρόθεσμες επιδιώξεις της πόλης αναγνωρίζονται το 2004 που συνδέεται με τη Θεσσαλονίκη-Ολυμπιακή πόλη και το 2008 που συνδέεται με τη διεκδίκηση της διοργάνωσης της EXPO.

Η Συμμαχία για τη Βιώσιμη Ανάπτυξη της Θεσσαλονίκης επιδιώκει να αποτελέσει μια ανοιχτή πολιτική πρωτοβουλία που θα λειτουργήσει ως ο πόλος συναίνεσης και σύνθεσης των προσπαθειών όλων των θεσμικών υποκειμένων και των κατοίκων της πόλης για συνεχή βελτίωση των συνθηκών ζωής και εργασίας. Οι μέχρι σήμερα προσπάθειες και πρωτοβουλίες για το σχεδιασμό και την αντιμετώπιση των προβλημάτων της πόλης αναγνωρίζονται και εντάσσονται στο νέο πλαίσιο Στρατηγικών Προτεραιοτήτων. Παράλληλα αναγνωρίζεται η ανάγκη της συνεχούς επέκτασης και προσαρμογής αυτών των προτεραιοτήτων ώστε να ανταποκρίνονται στις συνεχώς μεταβαλλόμενες και διευρυνόμενες ανάγκες της πόλης.

Το Συμβούλιο Στρατηγικού Σχεδιασμού αποτελεί το βασικό όργανο της Συμμαχίας για της Βιώσιμη Ανάπτυξη της πόλης για την επεξεργασία και αποδοχή των επιμέρους στόχων, την σφυρηλάτηση επι μέρους συμμαχιών ανάμεσα σε διαφορετικά συμφέροντα και επιδιώξεις και τη συνεχή επικοινωνία και ανταλλαγή απόψεων ανάμεσα σε όλα τα ενδιαφερόμενα μέρη. Το Συμβούλιο θα επιδιώκει τον εντοπισμό των δράσεων και ενεργειών που παράγουν πραγματική προστιθέμενη αξία στις καθημερινές προσπάθειες για τη δημιουργία μιας ανταγωνιστικής, βιώσιμης και φιλικής πόλης.

Οι άξονες προτεραιότητας του Στρατηγικού Σχεδίου ακολουθούν τη φιλοσοφία της βιώσιμης ανάπτυξης επιδιώκοντας παράλληλα τη διεύρυνση του διεθνούς ρόλου και της συμβολής της πόλης στη συνοχή του εθνικού και ιδιαίτερα του βορειοελλαδικού χώρου. Η διαδικασία του κοινωνικού διαλόγου επιβεβαίωσε την κεντρική σημασία των τεσσάρων αξόνων προτεραιότητας τους Στρατηγικού Σχεδίου Βιώσιμης Ανάπτυξης της Θεσσαλονίκης.

ΑΞΟΝΕΣ ΠΡΟΤΕΡΑΙΟΤΗΤΑΣ

Διεθνής ρόλος – συνοχή εθνικού χώρου

Ανταγωνιστικότητα - καινοτομία

Κοινωνική συνοχή – ίσες ευκαιρίες

Οικολογική ισορροπία - ποιότητα ζωής

- **Διεθνής ρόλος – συνοχή εθνικού χώρου**

Η διεθνοποίηση της πόλης είναι μια ιστορική δυνατότητα με πολλές εκδοχές και αποτελεί τη συνισταμένη των προσπαθειών που καταβάλλονται και των προτεραιοτήτων που επιδιώκονται από μια πλειάδα θεσμικών υποκειμένων (επιχειρήσεων, φορέων, κ.λπ.) τα οποία συνεισφέρουν διαφορετικά στο κόστος και αναμένουν διαφορετικά οφέλη από κάθε βήμα που πραγματοποιείται. Σε όλες τις περιπτώσεις όμως η διεύρυνση του διεθνούς ρόλου της Θεσσαλονίκης συναρτάται με την ουσιαστική συμβολή της στη συμπληρωματική και ισόρροπη ανάπτυξη του εθνικού χώρου, διαχέοντας τα αναπτυξιακά οφέλη στο σύνολο των περιφερειών της Βόρειας Ελλάδας. Ο διεθνής μητροπολιτικός χαρακτήρας της Θεσσαλονίκης αποτελεί κατ' αυτόν τον τρόπο έναν κεντρικό άξονα προτεραιότητας για το *Στρατηγικό Σχέδιο*.

- **Ανταγωνιστικότητα - καινοτομία**

Καθοριστικό στοιχείο για το επίπεδο ανάπτυξης της πόλης είναι η ικανότητα προσαρμογής του αστικού συστήματος στις νέες τεχνολογικές δυνατότητες μέσω της εισαγωγής καινοτομιών σε όλα τα επίπεδα, με στόχο την αύξηση της ανταγωνιστικότητάς του. Αυτό συνεπάγεται ότι η ικανότητα της πόλης να ανταποκριθεί στις νέες συνθήκες ανταγωνισμού θα πρέπει να στηριχθεί στη συνέργια των προσπαθειών του δημόσιου και ιδιωτικού τομέα, ούτως ώστε η επιχειρηματική δραστηριότητα να λειτουργεί σε ένα περιβάλλον που ευνοεί και υποστηρίζει ενεργά τη συνεργασία, τα επιχειρηματικά δίκτυα και τις πρωτοβουλίες καινοτομίας.

- **Κοινωνική συνοχή – ίσες ευκαιρίες**

Η διατήρηση της κοινωνικής συνοχής έχει αναδειχθεί ως ένα κεντρικό και κρίσιμο ζήτημα για την ανάπτυξη των ευρωπαϊκών πόλεων μέσα

στις νέες συνθήκες της παγκόσμιας οικονομίας. Οι αντιθέσεις και ανισότητες που δημιουργούνται κατά την αναπτυξιακή διαδικασία θέτουν σε δοκιμασία την κοινωνική συνοχή. Επιδίωξη του *Στρατηγικού Σχεδίου* είναι η εξασφάλιση ισότιμης πρόσβασης στην παραγωγή και διανομή του αναπτυξιακού αποτελέσματος, τις νέες υποδομές, τις εξυπηρετήσεις και τις γνώσεις, ούτως ώστε να καταπολεμηθεί ο κοινωνικός αποκλεισμός και η περιθωριοποίηση αδύναμων κοινωνικών ομάδων.

- **Οικολογική ισορροπία - ποιότητα ζωής**

Η βελτίωση της ποιότητας ζωής και η εξασφάλιση της οικολογικής ισορροπίας, συμπεριλαμβάνοντας τόσο τους φυσικούς πόρους όσο και την πολιτιστική κληρονομιά, αποτελεί πλέον κεντρική επιδίωξη της αναπτυξιακής διαδικασίας. Η επανάκτηση της σχέσης του φυσικού στοιχείου με το τεχνητό στοιχείο της πόλης αποτελεί προϋπόθεση για την προώθηση της βιώσιμης ανάπτυξης. Για το σκοπό αυτό η πόλη θα πρέπει να θεωρηθεί ως ενιαίο σύστημα με την ευρύτερη περιοχή της, ενώ η διάγνωση της κατάστασης του φυσικού περιβάλλοντος αποτελεί το πρώτο βήμα για την κατανόηση και αντιμετώπιση των προβλημάτων.

Στους άξονες προτεραιότητας αντιστοιχούν οι βασικοί τομείς δράσης για τους οποίους προτείνεται η σύνταξη **επιχειρησιακών σχεδίων** τα οποία προβλέπεται να ολοκληρωθούν εντός του 2003. Τα επιχειρησιακά σχέδια θα περιλαμβάνουν όλες τις δράσεις, ενέργειες και έργα που είναι σε εξέλιξη και έχουν ενταχθεί στις προγραμματικές διαδικασίες άλλων φορέων καθώς και νέες δράσεις, ενέργειες και έργα τα οποία λειτουργούν συμπληρωματικά αυξάνοντας τη συνέργεια με τα προηγούμενα ή αποτελούν νέα έργα καινοτόμου χαρακτήρα τα οποία ανταποκρίνονται σε νέες ευκαιρίες που παρουσιάζονται για τη βιώσιμη ανάπτυξη της πόλης.

ΒΑΣΙΚΟΙ ΤΟΜΕΙΣ ΔΡΑΣΗΣ – ΕΠΙΧΕΙΡΗΣΙΑΚΑ ΣΧΕΔΙΑ

Θεσμικό Πλαίσιο - Επιχειρησιακό Σχέδιο Διακυβέρνησης
Παραγωγικό Σύστημα - Επιχειρησιακό Σχέδιο Ανταγωνιστικότητας
Ανθρώπινο Δυναμικό - Επιχειρησιακό Σχέδιο Απασχόλησης
Υποδομές - Επιχειρησιακό Σχέδιο Υποδομών
Αγορά Γης και Κατοικία - Επιχειρησιακό Σχέδιο Οικιστικής Ανάπτυξης
Περιβάλλον και Πολιτισμός - Επιχειρησιακό Σχέδιο Ποιότητας Ζωής

ΣΤΡΑΤΗΓΙΚΟ ΣΧΕΔΙΟ ΒΙΩΣΙΜΗΣ ΑΝΑΠΤΥΞΗΣ ΘΕΣΣΑΛΟΝΙΚΗΣ
Δράσεις και Προτεραιότητες 2010

Διάγραμμα: Περιεχόμενο και διαδικασίες



Στους έξι αυτούς τομείς προτείνονται 15 δράσεις–πλαίσιο· η εξειδίκευση των οποίων σε ενέργειες και έργα αποτελεί το βασικό αντικείμενο των επιχειρησιακών σχεδίων. Οι δράσεις-πλαίσιο που πρόκειται να εξεταστούν συνθέτουν τις απόψεις και τις προσδοκίες των φορέων που συμμετείχαν στη διαδικασία του κοινωνικού διαλόγου και αποτελούν τον βασικό οδηγό της αναπτυξιακής πορείας που θα πρέπει να ακολουθήσει ο στρατηγικός σχεδιασμός της πόλης προκειμένου να προωθηθούν οι κοινοί στόχοι για μια δημοκρατική και φιλική πόλη με ψηλές οικονομικές επιδόσεις και κοινωνική συνοχή, διεθνή ακτινοβολία και ουσιαστική συμβολή στη συνοχή του εθνικού και ιδιαίτερα του βορειοελλαδικού χώρου.

ΕΠΙΧΕΙΡΗΣΙΑΚΟ ΣΧΕΔΙΟ ΔΙΑΚΥΒΕΡΝΗΣΗΣ

ΔΡΑΣΗ 1 <i>Προώθηση νέων μορφών διακυβέρνησης και ρύθμισης του αστικού συστήματος</i>	ΒΑΣΙΚΑ ΣΗΜΕΙΑ <ul style="list-style-type: none">• Συντονισμός φορέων• Κοινωνική διαβούλευση• Μητροπολιτική εμβέλεια• Τεχνογνωστική βάση
---	---

ΕΠΙΧΕΙΡΗΣΙΑΚΟ ΣΧΕΔΙΟ ΑΝΤΑΓΩΝΙΣΤΙΚΟΤΗΤΑΣ

ΔΡΑΣΗ 2 <i>Ενίσχυση της απασχόλησης, της καινοτομίας και της ανταγωνιστικότητας των επιχειρήσεων</i>	ΒΑΣΙΚΑ ΣΗΜΕΙΑ <ul style="list-style-type: none">• Φορέας προσέλκυσης επενδύσεων• Κέντρο επιχειρηματικής και τεχνολογικής ανάπτυξης
ΔΡΑΣΗ 3 <i>Εκτίμηση και παρακολούθηση των αλλαγών στο παραγωγικό σύστημα και των επιδράσεων στην πόλη</i>	<ul style="list-style-type: none">• Μητρώο επιχειρήσεων• Μελέτες χωροθέτησης• Μελέτες επιπτώσεων

ΕΠΙΧΕΙΡΗΣΙΑΚΟ ΣΧΕΔΙΟ ΑΠΑΣΧΟΛΗΣΗΣ

ΔΡΑΣΗ 4 <i>Εκτίμηση και παρακολούθηση των αλλαγών στην αγορά εργασίας και των επιδράσεων στην πόλη</i>	ΒΑΣΙΚΑ ΣΗΜΕΙΑ <ul style="list-style-type: none">• Παρατηρητήριο απασχόλησης• Κέντρο τεκμηρίωσης μεταναστών
--	--

ΕΠΙΧΕΙΡΗΣΙΑΚΟ ΣΧΕΔΙΟ ΥΠΟΔΟΜΩΝ

ΔΡΑΣΗ 5 <i>Προώθηση της χωρικής και λειτουργικής ολοκλήρωσης των υποδομών</i>	ΒΑΣΙΚΑ ΣΗΜΕΙΑ <ul style="list-style-type: none">• Σχεδιασμός μητροπολιτικού επιπέδου• Συντονισμός φορέων και αρμοδιοτήτων• Διεπιχειρησιακότητα δικτύων• Εναλλακτικά μέσα μεταφοράς• Δημόσια μέσα μεταφοράς• Σύγχρονος σχεδιασμός και λειτουργικότητα• Συσχέτιση πόρων με χρήσεις γης• Σχέδια διαχείρισης υποδομών• Ανταγωνιστικότητα και εξωτερικές οικονομίες
ΔΡΑΣΗ 6 <i>Προώθηση εναλλακτικών συνδυασμών συγκοινωνιακών μέσων και τρόπων μεταφοράς</i>	
ΔΡΑΣΗ 7 <i>Προώθηση καινοτόμων εφαρμογών με στόχο τη βιώσιμη αστική ανάπτυξη</i>	
ΔΡΑΣΗ 8 <i>Προώθηση καινοτόμων εφαρμογών για τη βελτίωση της ανταγωνιστικότητας του αστικού συστήματος</i>	

ΕΠΙΧΕΙΡΗΣΙΑΚΟ ΣΧΕΔΙΟ ΟΙΚΙΣΤΙΚΗΣ ΑΝΑΠΤΥΞΗΣ

<p>ΔΡΑΣΗ 9</p> <p><i>Ενίσχυση της λειτουργικής συνοχής και οργάνωση της οικιστικής ανάπτυξης</i></p>	<p>ΒΑΣΙΚΑ ΣΗΜΕΙΑ</p> <ul style="list-style-type: none">• Οικιστικά σχέδια• Ανάκτηση εδαφικών ενοτήτων• Ολοκληρωμένες παρεμβάσεις• Κοινωνική ενσωμάτωση• Δείκτες ποιότητας κατοικίας• Πιέσεις και τάσεις μεταβολής
<p>ΔΡΑΣΗ 10</p> <p><i>Αναζωογόνηση των υποβαθμισμένων αστικών ζωνών</i></p>	
<p>ΔΡΑΣΗ 11</p> <p><i>Εκτίμηση και παρακολούθηση των συνθηκών κατοίκησης και αστικής οργάνωσης</i></p>	

ΕΠΙΧΕΙΡΗΣΙΑΚΟ ΣΧΕΔΙΟ ΠΟΙΟΤΗΤΑΣ ΖΩΗΣ

<p>ΔΡΑΣΗ 12</p> <p><i>Εκτίμηση και παρακολούθηση των αλλαγών στην ποιότητα του αστικού περιβάλλοντος</i></p>	<p>ΒΑΣΙΚΑ ΣΗΜΕΙΑ</p> <ul style="list-style-type: none">• Έκθεση κατάστασης• Συντονισμός παρακολούθησης• Δείκτες αειφορίας• Προγραμματικοί στόχοι• Ποσοτικοποίηση στόχων• Σεισμοί• Βιομηχανικά Ατυχήματα• Πλημμύρες• Πυρκαγιές• Ολοκληρωμένος σχεδιασμός• Αξιολόγηση πολιτικών
<p>ΔΡΑΣΗ 13</p> <p><i>Εκτίμηση και παρακολούθηση εξειδικευμένων δεικτών και στόχων βιώσιμης αστικής ανάπτυξης</i></p>	
<p>ΔΡΑΣΗ 14</p> <p><i>Προώθηση ολοκληρωμένων συστημάτων διαχείρισης φυσικών και τεχνολογικών κινδύνων</i></p>	
<p>ΔΡΑΣΗ 15</p> <p><i>Καθιέρωση της Στρατηγικής Εκτίμησης Περιβαλλοντικών Επιπτώσεων των προγραμμάτων και πολιτικών</i></p>	

Ως επόμενο βήμα, σε συνέχεια της συναινετικής αποδοχής των βασικών στόχων, αξόνων και δράσεων προτεραιότητας ξεκινά το πρόγραμμα επεξεργασίας και εξειδίκευσης των επιχειρησιακών σχεδίων με ορίζοντα ολοκλήρωσης εντός του 2003. Τα επιχειρησιακά σχέδια αποσκοπούν στην προώθηση του συντονισμού όλων των επιμέρους παρεμβάσεων του δημόσιου τομέα καθώς και των επενδυτικών πρωτοβουλιών του ιδιωτικού τομέα και περιλαμβάνουν την εξειδίκευση τους σε ενέργειες και έργα που απαιτούνται για την υλοποίηση των στόχων.

ΒΑΣΙΚΕΣ ΣΥΝΙΣΤΩΣΕΣ ΕΠΙΧΕΙΡΗΣΙΑΚΩΝ ΣΧΕΔΙΩΝ

- **Εντοπισμός πηγών χρηματοδότησης (ΠΕΠ ΚΜ, Λοιπά Επιχειρησιακά Προγράμματα ΚΠΣ, Ιδιωτικά κεφάλαια, Άλλες πηγές και τρόποι χρηματοδότησης)**
 - Προσδιορισμός φορέων υλοποίησης
- **Διερεύνηση θεσμικών και οργανωτικών προϋποθέσεων υλοποίησης**
 - Χρονοδιάγραμμα υλοποίησης
 - Διαδικασία αξιολόγησης

Η Συμμαχία για τη Βιώσιμη Ανάπτυξη θεωρεί ότι προκειμένου να υποστηριχθεί η διαδικασία στρατηγικού σχεδιασμού και να υλοποιηθούν τα επιχειρησιακά σχέδια ώστε να ενισχυθεί η συνέργεια και συνοχή όλων των δράσεων που προγραμματίζονται για τη Θεσσαλονίκη, είναι απαραίτητη η εξασφάλιση πρόσθετων πόρων και η διαχείριση τους από το Συμβούλιο Στρατηγικού Σχεδιασμού. Για το σκοπό αυτό προτείνεται η ίδρυση ενός **«Ειδικού Ταμείου Βιώσιμης Ανάπτυξης της Θεσσαλονίκης»** το οποίο θα υποστηρίζει συμπληρωματικές και καινοτόμες δράσεις που δεν αναλαμβάνονται από άλλους φορείς στο πλαίσιο του συστήματος προγραμματισμού. Το ταμείο θα μπορούσε να εξασφαλίζει πόρους από:

(α) δημόσια χρηματοδότηση (εθνική και Κοινοτικοί πόροι)

(β) τη συμμετοχή του στην αξιοποίηση της δημόσιας ακίνητης περιουσίας και την κατασκευή σημαντικών έργων μέσα από δομές συνεργασίας δημόσιων και ιδιωτικών φορέων.

Τα νέα πολιτικά και οικονομικά δεδομένα στον ευρωπαϊκό χώρο αλλά και διεθνώς, δημιούργησαν νέες αναπτυξιακές δυνατότητες, καθώς συνειδητοποιείται ότι η Θεσσαλονίκη τείνει να υπερβεί την περιφερειακή της λειτουργία και να ενταχθεί σε ευρύτερα δίκτυα πολιτικών, οικονομικών και πολιτιστικών δραστηριοτήτων. Στο πλαίσιο αυτό αναγνωρίζεται ότι οι προοπτικές ανάπτυξης της πόλης συνθέτουν διαφορετικά σενάρια, πυρήνας

των οποίων είναι ο *διευρυμένος διεθνής ρόλος* της Θεσσαλονίκης σε αντίστιξη με προηγούμενα σενάρια που εκ των πραγμάτων περιορίζονταν στις περιφερειακές και εθνικές διαστάσεις. Τα σενάρια αυτά τα οποία παρουσιάζονται στη συνέχεια αναφέρονται στον ρόλο της Θεσσαλονίκης στο διεθνές και εθνικό περιβάλλον κυρίως ως προς το ρόλο που θα έπρεπε να έχει η Θεσσαλονίκη στο διεθνές περιβάλλον.

ΠΡΟΟΠΤΙΚΕΣ ΚΑΙ ΣΕΝΑΡΙΑ ΑΝΑΠΤΥΞΗΣ

- **Διεθνές κέντρο και πύλη της Ευρώπης** που αξιοποιεί τη γεωγραφική θέση της πόλης ώστε να αναδειχθεί σε κέντρο πολιτικού σχεδιασμού και οικονομικής επιρροής (π.χ. βάση της ανασυγκρότησης της περιοχής, Ευρωπαϊκοί οργανισμοί, Παρευξείνια Τράπεζα, κ.λπ.)
- **Πόλος συνοχής και ανάπτυξης του Βορειοελλαδικού χώρου**, ώστε με τη διάχυση της αναπτυξιακής δυναμικής στην ευρύτερη περιφέρεια, να επιτευχθεί η σύγκλιση με τα περισσότερα αναπτυγμένα διαμερίσματα της χώρας (π.χ. ισόρροπη ανάπτυξη και άξονας Εγνατίας)
- **Κέντρο εξειδικευμένων τριτογενών υπηρεσιών** με ενισχυμένη θέση στο πλαίσιο του ανταγωνισμού των πόλεων ώστε να αναδειχθεί σε κόμβο του ευρωπαϊκού δικτύου αστικών κέντρων (π.χ. κέντρο τριτογενών δραστηριοτήτων, πόλος έρευνας και καινοτομίας, πολιτιστικό κέντρο κ.ά.)
- **Μητροπολιτικό κέντρο με πολύ-πολιτισμικό χαρακτήρα**, που συνδυάζεται με έντονη πληθυσμιακή αύξηση ως συνέπεια μιας αυτοδύναμης αναπτυξιακής δυναμικής και των εξελίξεων στη Βαλκανική –κυρίως– ενδοχώρα.

Τα σενάρια αυτά στηρίζονται στα νέα στοιχεία που προέκυψαν από τις εξελίξεις της τελευταίας δεκαετίας και δίνουν έμφαση στον αναπτυξιακό δυναμισμό και τη διεθνή διάσταση της πόλης. Η ουσιαστική αξιολόγηση αυτών των σεναρίων είναι απαραίτητη η αποτίμηση της πιθανότητας πραγματοποίησής τους καθώς και των θετικών και αρνητικών συνεπειών τους για τη Θεσσαλονίκη. Σε κάθε περίπτωση, τα σενάρια αυτά επιβεβαιώνουν τις πολλαπλές δυνατότητες και προοπτικές της πόλης και την ύπαρξη συγκριτικών πλεονεκτημάτων σε περισσότερους τομείς.

ΣΤΡΑΤΗΓΙΚΟ ΣΧΕΔΙΟ ΒΙΩΣΙΜΗΣ ΑΝΑΠΤΥΞΗΣ ΤΗΣ ΘΕΣΣΑΛΟΝΙΚΗΣ 2010

ΣΥΝΟΨΗ ΒΑΣΙΚΩΝ ΣΥΝΙΣΤΩΣΩΝ

ΣΥΓΚΡΟΤΗΣΗ ΒΑΣΙΚΩΝ ΟΡΓΑΝΩΝ

Όργανο Πολιτικής Πρωτοβουλίας και Υποστήριξης (Πολιτικό Επίπεδο)

Συμβούλιο Στρατηγικού Σχεδιασμού (Κοινωνικό Επίπεδο)

Φορέας Συντονισμού και Διαχείρισης (Διοικητικό Επίπεδο)

ΕΝΕΡΓΟΠΟΙΗΣΗ ΒΑΣΙΚΩΝ ΛΕΙΤΟΥΡΓΙΩΝ

Γραφείο Στρατηγικού Σχεδίου (Παρακολούθηση, Εφαρμογή και Αξιολόγηση)

Θεματικές Επιτροπές Προσανατολισμού (Εκπροσώπηση Φορέων)

Επιστημονική Υποστήριξη και Τεκμηρίωση (Τεχνογνωστικό Επίπεδο)

ΠΡΟΫΠΟΘΕΣΕΙΣ ΚΑΙ ΜΕΣΑ ΥΛΟΠΟΙΗΣΗΣ

Επιχειρησιακά Σχέδια Τομέων Δράσης (Εξειδίκευση Δράσεων – Ενέργειες και Έργα)

Ταμείο Βιώσιμης Ανάπτυξης της Θεσσαλονίκης (Εξασφάλιση Πρόσθετων Πόρων)

2. ΤΟΜΕΙΣ ΚΑΙ ΔΡΑΣΕΙΣ–ΠΛΑΙΣΙΟ ΓΙΑ ΤΗ ΒΙΩΣΙΜΗ ΑΝΑΠΤΥΞΗ ΤΗΣ ΘΕΣΣΑΛΟΝΙΚΗΣ

2.1. Θεσμικό πλαίσιο και αστική διακυβέρνηση

Ο επιτελικός χαρακτήρας του *Στρατηγικού Σχεδίου* συναρτάται με τη χάραξη και παρακολούθηση της εφαρμογής μιας μακρόπνοης στρατηγικής και ο συντονιστικός χαρακτήρας του εξειδικεύεται με την επίτευξη μιας καταρχήν συμφωνίας μεταξύ των φορέων σχετικά με τους βασικούς στόχους του *Στρατηγικού Σχεδίου*, τους οποίους στη συνέχεια οι φορείς λαμβάνουν υπόψη στο πλαίσιο των αρμοδιοτήτων τους. Σχετικά με την εξασφάλιση αυτών των διαστάσεων του Στρατηγικού Σχεδιασμού προβλέπεται η επεξεργασία μιας σύνθετης δράσης-πλαίσιο που θα εστιάζεται στις θεσμικές διαστάσεις του.

ΔΡΑΣΗ 1

Προώθηση νέων μορφών διακυβέρνησης και ρύθμισης του αστικού συστήματος

Η διακυβέρνηση του αστικού συστήματος θα πρέπει να διαμορφωθεί έτσι ώστε:

- να συνδυάζει αρμονικά *αναπτυξιακές, χωροταξικές και περιβαλλοντικές* κατευθύνσεις, προτεραιότητες και στόχους.
- να καθοδηγεί τους *υπάρχοντες σχεδιασμούς* έργων (του Γ΄ ΚΠΣ εθνικού, περιφερειακού και τοπικού επιπέδου) ώστε να προκύπτει ένα ενιαίο και συνεκτικό πλαίσιο αναπτυξιακού, χωροταξικού και περιβαλλοντικού σχεδιασμού.
- να φέρνει σε επαφή και να *συντονίζει αρμόδιους φορείς και κοινωνικούς εταίρους* μέσω ενός διευρυμένου και δομημένου διαλόγου, ώστε να δημιουργούνται προϋποθέσεις για ευρύτερες συναινέσεις πάνω στις κατευθύνσεις, προτεραιότητες και στόχους.
- να υποστηρίζεται από μία σταθερή δομή (με κέντρο τον ΟΡΘΕ) που θα προσφέρει την τεχνική και επιστημονική στήριξη, θα έχει την ευθύνη της παρακολούθησης της εφαρμογής των στόχων αλλά και το αυξημένο κύρος της ανάληψης πρωτοβουλιών για την κατάθεση προτάσεων με σκοπό τον αναπροσανατολισμό των στόχων ή για τους τρόπους επίλυσης συγκεκριμένων προβλημάτων.
- να αναπτύξει μηχανισμούς ανάπτυξης των ικανοτήτων των φορέων εφαρμογής μέσω της ανταλλαγής εμπειριών και της δημιουργίας δικτύων συνεργασίας σε ευρωπαϊκό επίπεδο, της δημιουργίας βάσεων δεδομένων κ.λπ.
- να προωθήσει την επικαιροποίηση του Ρυθμιστικού Σχεδίου και του Προγράμματος Προστασίας Περιβάλλοντος της Θεσσαλονίκης, να στηρίξει την υλοποίησή του και να διασφαλίσει την εναρμόνιση των προτάσεών του με τις βασικές αρχές και τους στόχους του Στρατηγικού Σχεδίου.

2.2. Παραγωγικό σύστημα και καινοτομία

Η οικονομική δραστηριότητα στη Θεσσαλονίκη, όπως και στην Ελλάδα γενικότερα, χαρακτηρίζεται, από έντονο *δυσισμό*. Υπάρχει δηλαδή και ο μεγάλος όγκος των επιχειρήσεων που είναι μικρές –οι περισσότερες εξαιρετικά μικρές όσον αφορά την απασχόληση και τον κύκλο εργασιών τους– οι οποίες προσπαθούν να επιβιώσουν στηριζόμενες κυρίως σε φτηνό εργατικό δυναμικό (μεταναστών, ανασφάλιστων, χαμηλά αμειβόμενων κ.λπ.), στην εκτεταμένη παραοικονομία και σε σειρά άλλων παρατυπιών.

Οι επιχειρήσεις της Θεσσαλονίκης, σε γενικές γραμμές, δεν εκσυγχρονίζονται, ούτε μπήκαν σε διαδικασία συνεργασιών–δικτύωσης ή και συγχωνεύσεων. Για παράδειγμα, 43,8% των επιχειρήσεων της Θεσσαλονίκης έχουν κύκλο εργασιών μικρότερο από 50 εκατ. δρχ. ενώ πάνω από 90% έχουν λιγότερους από 5 απασχολούμενους. Πιστοποίηση έχει μόλις το 3,4% των επιχειρήσεων ενώ καταρτίσεις κάνουν, σχεδόν αποκλειστικά, μόνο οι πολύ μεγάλες επιχειρήσεις (αυτές με πάνω από 500 εκ. κύκλο εργασιών και αυτές με πάνω από 20 απασχολούμενους).

Παραμένοντας μικρές και με περιορισμένα κεφάλαια χάνουν συνεχώς μερίδια από την εσωτερική αγορά (εισαγωγική διείσδυση) αλλά και μετατοπίζουν τις εξαγωγές τους σε πιο εύκολες αγορές από αυτές της Ε.Ε., σε αυτές της Βαλκανικής. Μάλιστα, ένα μέρος των επιχειρήσεων αυτών, προκειμένου να αντιμετωπίσει τα νέα οικονομικά δεδομένα εγκαταστάθηκε, εν όλω ή εν μέρει, σε χώρες της Βαλκανικής.

Η Θεσσαλονίκη μέχρι σήμερα δεν καταφέρνει να προσελκύσει παρά μόνο τις έδρες των επιχειρήσεων που έχουν την παραγωγή τους στη Β. Ελλάδα. Υπάρχουν πολύ περισσότερες και κυρίως πολύ σημαντικότερες επιχειρήσεις στη Θεσσαλονίκη που έχουν την έδρα τους εκτός Θεσσαλονίκης (3,5% - σχεδόν αποκλειστικά στην Αθήνα) από ότι έδρες στη Θεσσαλονίκη και καταστήματα αλλού (2% κυρίως στους γύρω νομούς). Δηλαδή, οι σχέσεις εξάρτησης της Θεσσαλονίκης από την Αθήνα είναι πολύ ισχυρότερες από τις σχέσεις εξάρτησης που η ίδια ασκεί σε άλλες περιοχές. Επίσης υπάρχει η δυνατότητα προσέλκυσης επενδύσεων στη Θεσσαλονίκη (υπηρεσίες προς επιχειρήσεις, Περιφερειακά Γραφεία Πολυεθνικών επιχειρήσεων κ.λπ.) από τρίτες χώρες, μεταξύ των άλλων και διότι από εδώ θα μπορούσαν να επιχειρήσουν με καλύτερους όρους την πρόσβασή τους στη διεθνή αγορά και ειδικότερα στη Ν.Α. Ευρώπη.

Το αναπτυξιακό μοντέλο λοιπόν θα πρέπει να στοχεύει στην αντιμετώπιση των βαθύτερων προβλημάτων της οικονομίας της Θεσσαλονίκης αναγνωρίζοντας την αναγκαιότητα:

- για τεχνολογική και οργανωτική αναδιάρθρωση των επιχειρήσεων,

- για την ανασύνθεση του προϊόντος της μεταποίησης και των υπηρεσιών, με μετακίνηση σε πιο περίπλοκους τεχνολογικά κλάδους,
- για την επικέντρωση του ενδιαφέροντος σε δραστηριότητες που απαιτούν περισσότερο εξειδικευμένη εργασία.

Σχετικά προτείνονται οι παρακάτω δράσεις-πλαίσιο:

ΔΡΑΣΗ 2

Ενίσχυση της απασχόλησης, της καινοτομίας και της ανταγωνιστικότητας των επιχειρήσεων

Στο πλαίσιο της δράσης θα μπορούσαν να ενταχθούν προτάσεις όπως:

- Δημιουργία *Φορέα προσέλκυσης επενδύσεων* στην πόλη της Θεσσαλονίκης με στόχο την προσέλκυση επιλεγμένων επενδύσεων που θα την αναβαθμίσουν (π.χ. υπηρεσίες προς υπηρεσίες, γραφεία μεγάλων επιχειρήσεων και παραγωγικών μονάδων με υψηλή προστιθέμενη αξία). Ο Φορέας αυτός θα προωθεί την “εικόνα της πόλης” στην Ελλάδα και στο εξωτερικό.
- *Κέντρο Επιχειρηματικής και Τεχνολογικής Ανάπτυξης* που αποτελεί μια ολοκληρωμένη δομή επιχειρηματικής υποστήριξης με περιφερειακό χαρακτήρα και στόχο την παροχή αξιόπιστων υπηρεσιών πληροφόρησης και συμβουλευτικού προσανατολισμού προς τις επιχειρήσεις. για την προώθηση της επιχειρηματικότητας, του τεχνολογικού εκσυγχρονισμού, της «εμβάθυνσης» των οικονομικών δραστηριοτήτων και γενικότερα της χρησιμοποίησης σύγχρονων λογικών (ανταγωνισμός και συνεργασία, δικτύωση επιχειρήσεων, συγχωνεύσεις κ.λ.π.). Η διασφάλιση της ανταγωνιστικότητας των επιχειρήσεων θα επιτρέψει την αύξηση αλλά και την αναβάθμιση της προσφερόμενης απασχόλησης.

ΔΡΑΣΗ 3

Εκτίμηση και παρακολούθηση των αλλαγών στο παραγωγικό σύστημα και των επιδράσεων στην πόλη

Στο πλαίσιο της δράσης θα μπορούσαν να αναφερθούν προτάσεις όπως:

- *Εκτίμηση των άμεσων και μακροπρόθεσμων επιπτώσεων στην οικονομική δραστηριότητα και την απασχόληση της πόλης από το «άνοιγμα» των επιχειρήσεων της Θεσσαλονίκης στις χώρες της Βαλκανικής.*
- *Δημιουργία μητρώου των επιχειρήσεων της πόλης και μηχανισμός συνεχούς ενημέρωσης του ώστε να γνωρίζουμε ποια είναι τα οικονομικά χαρακτηριστικά των επιχειρήσεων που δραστηριοποιούνται στη Θεσσαλονίκη.*
- *Μελέτη αξιολόγησης της σημασίας των μεγάλων «μονάδων» που λειτουργούν στην πόλη από την άποψη της απασχόλησης, των οικονομικών*

συνεπειών, των προοπτικών ανάπτυξης και των τρόπων που διασυνδέονται με την υπόλοιπη οικονομία και κοινωνία ώστε να είναι εφικτή η μεγιστοποίηση των ωφελειών από την ύπαρξή τους.

- *Μελέτη του πώς η Θεσσαλονίκη επηρεάζει και επηρεάζεται από την ενδοχώρα της* ώστε με κατάλληλα μέτρα πολιτικής να είναι δυνατόν να μεγιστοποιηθούν τα οφέλη για την πόλη, χωρίς όμως να υποσκάπτεται η αναπτυξιακή δυναμική της ενδοχώρας της.
- *Γεωγραφική αποτύπωση της δραστηριότητας του δευτερογενή τομέα στην Θεσσαλονίκη*, ώστε να γνωρίζουμε τη θέση και τις διασυνδέσεις των βιοτεχνικών και βιομηχανικών μονάδων της πόλης.

2.3. Ανθρώπινο δυναμικό και απασχόληση

Αυτό που επισημαίνεται εδώ είναι πρώτον η ανάγκη συνειδητού προσανατολισμού όλης της οικονομίας σε μια λογική που δίνει ιδιαίτερη έμφαση στο ανθρώπινο δυναμικό, ως βασικό συντελεστή για τη στροφή σε δραστηριότητες (προϊόντα και υπηρεσίες) υψηλής προστιθέμενης αξίας («ανηφορική διαδρομή»). Δεύτερον, η συνειδητοποίηση ότι δυο βασικά φαινόμενα που συντελούνται από τις αρχές της δεκαετίας του '90 δηλαδή η στροφή μεγάλου μέρους των ελληνικών επιχειρήσεων στις χώρες της Βαλκανικής και η εισροή μεταναστών στην Ελλάδα αποτελούν σημαντικές ευκαιρίες αλλά εμπερικλείουν και κινδύνους.

Η γνώση είναι ο πλέον στρατηγικός πόρος και η διαδικασία της μάθησης η πιο σημαντική διαδικασία. Μάλιστα, επειδή η γνώση είναι βασικά μη-κωδικοποιημένη (βιωματική) κατά συνέπεια, δεν τυποποιείται ούτε μεταδίδεται εύκολα. Άρα, “στοιχείο - κλειδί” για την ανάπτυξη μιας επιχείρησης είναι το “άυλο κεφάλαιο” του ανθρώπινου δυναμικού. Η καινοτόμος επιχείρηση χαρακτηρίζεται από έμφαση στα πολλαπλά κανάλια επικοινωνίας μεταξύ των διαφόρων τμημάτων της αλλά και με τους πελάτες, τους προμηθευτές και τους ανταγωνιστές της. Δίνει έμφαση στη συνεργασία διεύθυνσης και εργαζομένων, στον διάλογο, στην ασφάλεια της εργασίας, στην ανάπτυξη των δεξιοτήτων των εργαζομένων και όχι στην αποειδίκευση, στον φόβο της απόλυσης και της ανεργίας.

Το ζήτημα της απασχόλησης θα πρέπει να αντιμετωπισθεί σε συνάρτηση με την στρατηγική βελτίωσης της ανταγωνιστικότητας της οικονομίας και της αξιοποίησης των δυνατοτήτων που υπάρχουν για κατάκτηση αγορών στην εσωτερική και τη διεθνή αγορά. Υπάρχει μια σαφής θετική συσχέτιση του οικονομικού και τεχνολογικού δυναμισμού των επιχειρήσεων με την αύξηση της απασχόλησης. Η αναδιάρθρωση των επιχειρήσεων με την χρήση νέων τεχνολογιών και μεθόδων στηρίζεται σε καθοριστικό βαθμό στην αναβάθμιση της εργασίας μέσω είτε της χρήσης νέων τεχνολογιών είτε της παραγωγής νέων προϊόντων / υπηρεσιών εντάσεως εργασίας υψηλού επιπέδου.

Ο διϋσμός ως προς την ανταγωνιστικότητα και τον δυναμισμό των επιχειρήσεων, που αναφέρθηκε προηγουμένως, συνυπάρχει με τον διϋσμό στην αγορά εργασίας. Δηλαδή, από την μια υπάρχει το δυναμικό και διεθνοποιημένο τμήμα της οικονομίας που χρησιμοποιεί αναβαθμισμένες μορφές αξιοποίησης του εργατικού δυναμικού και έχει οδηγήσει στη διαμόρφωση ενός νέου προτύπου για τα ελληνικά δεδομένα στην αγορά εργασίας, που βασίζεται στην ουσιαστική βελτίωση της ποιότητας του εργατικού δυναμικού. Από την άλλη η υπόλοιπη οικονομία συνεχίζει να βασίζεται σε μορφές αξιοποίησης της εργασίας χαμηλού κόστους που οδηγούν σε μια φθίνουσα πορεία τόσο της ανταγωνιστικότητας όσο και της απασχόλησης.

Σχετικά προτείνεται η παρακάτω δράση-πλαίσιο:

ΔΡΑΣΗ 4 **Εκτίμηση και παρακολούθηση των αλλαγών στην αγορά εργασίας και των επιδράσεων στην πόλη**

Στο πλαίσιο της δράσης θα μπορούσαν να αναφερθούν παραδειγματικά προτάσεις όπως:

- *Δημιουργία Παρατηρητηρίου Απασχόλησης που θα συμβάλλει στην ομαλότερη λειτουργία της αγοράς εργασίας, στη σύνδεση της εκπαίδευσης με τη ζήτηση, στο να γνωρίζει η πολιτεία τι ανάγκες υπάρχουν για εργαζόμενους – τι δεν μπορεί να καλυφθεί από την εγχώρια προσφορά κ.λ.π.*
- *Δημιουργία ενός «Κέντρου Τεκμηρίωσης για τους Μετανάστες», ώστε να γνωρίζουμε ποια ακριβώς είναι η κατάστασή τους (πόσοι είναι, πού βρίσκονται, ηλικιακή σύνθεση, τι εκπαίδευση έχουν κ.λπ.). Διερεύνηση των συνολικών και αναδιανεμητικών επιπτώσεων που έχει η μετανάστευση στην οικονομία, τους μισθούς και τα εισοδήματα στην Θεσσαλονίκη που θα συγκεντρώνει από όλες τις αρμόδιες Υπηρεσίες (Τελωνεία, Αστυνομία, Δήμοι, ΙΚΑ, ΟΑΕΔ κ.λπ.) τα σχετικά στοιχεία για τους μετανάστες σε συνεχή βάση. Το Κέντρο αυτό μπορεί να λειτουργήσει και ως Συντονιστικό Όργανο όλων των Υπηρεσιών που είναι αρμόδιοι για τους μετανάστες.*

2.4. Τεχνικές και κοινωνικές υποδομές

Στο πλαίσιο του *Στρατηγικού Σχεδίου Βιώσιμης Ανάπτυξης* οι αστικές υποδομές πρέπει να αντιμετωπιστούν ως ολοκληρωμένο σύστημα, και όχι απλώς ως εξειδικευμένα τεχνικά ζητήματα, ασύνδετα το ένα από το άλλο. Τα δίκτυα τεχνικών υποδομών (ύδρευση, αποχέτευση, επεξεργασία υγρών αποβλήτων, διαχείριση απορριμάτων, κυκλοφορία και στάθμευση, επικοινωνίες και ενέργεια) και οι κοινωνικές υποδομές και συλλογικές εξυπηρετήσεις θα πρέπει να ανταποκρίνονται στις νέες τεχνολογικές απαιτήσεις και τις χωρικές και τομεακές προτεραιότητες των στρατηγικών

επιλογών, συμβάλλοντας τόσο στην ανταγωνιστικότητα της πόλης, όσο και στη διατήρηση της κοινωνικής συνοχής και της ποιότητας του περιβάλλοντος.

Προκειμένου η Θεσσαλονίκη να αναβαθμίσει το διεθνή της ρόλο και τη θέση της στην ιεραρχία των ευρωπαϊκών αστικών κέντρων, είναι απαραίτητο να μπορεί να προσφέρει υψηλή ποιότητα αστικού περιβάλλοντος όσο και υπηρεσιών. Να προσφέρει, δηλαδή:

- σύγχρονες υποδομές υποστήριξης του επιχειρηματικού τομέα (Κλαδικά Ινστιτούτα κ.λ.π.) και, ειδικότερα, των «παραγωγικών υπηρεσιών». Σύγχρονη τηλεπικοινωνιακή υποδομή, ευπρόσδεκτο οικονομικά, χρηματιστηριακά, τεχνολογικά –επιστημονικά κ.λ.π. περιβάλλον.
- υψηλής ποιότητας υπηρεσίες υγείας, εκπαίδευσης, αναψυχής, αγοράς, συγκοινωνίας κ.λ.π.,
- υψηλής ποιότητας περιβάλλον, συνθηκών κυκλοφορίας και στάθμευσης, ελεύθερων χώρων κ.λπ.
- υψηλής ποιότητας και ανταγωνιστικά δίκτυα παροχής εξυπηρετήσεων – ύδρευσης, αποχέτευσης, ενέργειας, επικοινωνίας, μεταφορών.

Κάτω από μια τέτοια οπτική μπορούμε να κατανοήσουμε ότι η δημιουργία των έργων υποδομής χρειάζεται:

- τόσο για την βελτίωση της καθημερινής ζωής των κατοίκων της πόλης (να μετακινούνται πιο γρήγορα και πιο ευχάριστα, να έχουν χώρους πρασίνου για να αναπνέουν και να παίζουν τα παιδιά, η αισθητική της πόλης όχι απλώς να μην προσβάλλει αλλά και να λειτουργεί παιδευτικά κλπ).
- όσο και για να μπορέσει η πόλη να παίξει έναν αναβαθμισμένο οικονομικά ρόλο στη χώρα και διεθνώς.

Οι δράσεις-πλαίσιο που προβλέπονται σχετικά είναι:

ΔΡΑΣΗ 5

Προώθηση της χωρικής και λειτουργικής ολοκλήρωσης των υποδομών στην Ευρύτερη Περιοχή Θεσσαλονίκης

Οι αστικές υποδομές χαρακτηρίζονται από αποσπασματικότητα, έλλειψη συνοχής μεταξύ των τομέων και χαλαρή συσχέτιση με τη συνολική λειτουργία του αστικού συστήματος και την αστική ανάπτυξη. Για την αντιμετώπιση αυτών των αδυναμιών χρειάζεται η ενσωμάτωση στους σχεδιασμούς των αστικών υποδομών αφενός της χωρικής διάστασης του μητροπολιτικού κέντρου και, αφετέρου, της λειτουργικής συνάφειάς τους με τους άλλους τομείς. Για παράδειγμα θα πρέπει να προωθηθεί ο συντονισμός και η

συνεργασία όλων των μέσων μαζικής μεταφοράς στον αστικό πυρήνα (βελτίωση του τομέα παροχής έργου αστικών μεταφορών μέσα από διαδικασίες (συν)αντίληψης, συναινέσεων, υλοποίησης μηχανισμών εκπόνησης, παρακολούθησης συγκοινωνιακών σχεδίων και υποστήριξης των συγκοινωνιακών υποδομών). Επισημαίνεται επίσης η ανάγκη υλοποίησης έργων μεταφορικής υποδομής μεγάλης και μέσης σπουδαιότητας και με εμβέλεια προοπτικής εικοσαετίας και πλέον (ολοκλήρωση κόμβων, περιφερειακών συνδέσεων, διανοίξεων οδικών προσπελάσεων και παρακάμψεων κυκλοφοριακά συμφορημένων ζωνών).

ΔΡΑΣΗ 6

Πρώθηση εναλλακτικών συνδυασμών συγκοινωνιακών μέσων και τρόπων μεταφοράς

Λόγω της σημασίας των προαστιακών και ενδοαστικών μεταφορών στην ποιότητα του περιβάλλοντος, αλλά και στη λειτουργικότητα του μητροπολιτικού αστικού συστήματος, ιδιαίτερη προσοχή πρέπει να δοθεί στην υιοθέτηση στρατηγικών οι οποίες να προωθούν τη χρήση εναλλακτικών ως προς το ιδιωτικό αυτοκίνητο μεταφορών στο εσωτερικό της μητροπολιτικής περιοχής και να αντιμετωπίζουν τις επιπτώσεις της κυκλοφοριακής συμφόρησης στη λειτουργία της πόλης και στην ποιότητα ζωής των πολιτών. Η δράση προωθεί μια ολοκληρωμένη προσέγγιση, προκειμένου να ενθαρρυνθεί η ανάπτυξη και η χρησιμοποίηση των δημόσιων μεταφορικών μέσων, του ποδηλάτου, η πεζοπορία και η από κοινού χρήση ιδιωτικών οχημάτων. Θα μπορούσε εδώ να τονιστεί ιδιαίτερα η συμβολή των παρακάτω:

- Ενίσχυση των δομών και της παροχής έργου δημόσιας μεταφοράς προσώπων για αποθάρρυνση και μείωση της χρήσης του ιδιωτικού τρόπου μεταφοράς (θαλάσσια αστική μεταφορά, εξασφάλιση αποκλειστικών διαδρόμων κίνησης στην πόλη κ.ά.)
- Δημιουργία χώρων στάθμευσης για την ελάφρυνση του εκρηκτικού προβλήματος στάθμευσης και χώρων υποστήριξης των μέσων σε σταθερή τροχιά (στάθμευση και μετεπιβίβαση)
- Συμπληρωματικότητα των έργων υποδομής (προαστιακός σιδηρόδρομος, μέσα σε σταθερή τροχιά, γραμμές λεωφορείων μικρής και μεγάλης χωρητικότητας κ.ά.)

ΔΡΑΣΗ 7

Πρώθηση καινοτόμων εφαρμογών με στόχο τη βιώσιμη αστική ανάπτυξη

Όλοι οι τομείς των αστικών υποδομών συνδέονται άμεσα με την ποιότητα του αστικού περιβάλλοντος αλλά και αποτελούν συνιστώσες της αειφορίας του αστικού συστήματος. Για καλύτερα αποτελέσματα στην ποιότητα του αστικού

περιβάλλοντος και εξασφάλιση της αειφορίας του αστικού συστήματος πρέπει να ενισχυθεί η τεχνογνωσία όσον αφορά την εισαγωγή φιλικών προς το περιβάλλον μεθόδων καθώς και καινοτομιών που μεταβάλλουν τους όρους σχεδιασμού και λειτουργίας των υποδομών. Για παράδειγμα προτείνεται η εφαρμογή συστημάτων πληροφορικής, ο εκσυγχρονισμός φωτεινής σηματοδότησης και η συνολική υποστήριξη ολοκληρωμένης αναπτυξιακής προσπάθειας στις αστικές μεταφορές. Αντίστοιχα μπορεί να προταθεί ο συνδυασμός των πολιτικών διαχείρισης των υδάτινων πόρων με την πολιτική ανάπτυξης κατάλληλων αγροτικών καλλιεργειών .

ΔΡΑΣΗ 8

Πρώθηση καινοτόμων εφαρμογών για τη βελτίωση της ανταγωνιστικότητας του αστικού συστήματος

Ύδρευση, αποχέτευση, ενέργεια, τηλεπικοινωνίες και μεταφορές αποτελούν σημαντικούς παράγοντες διαμόρφωσης των εξωτερικών οικονομιών για τις επιμέρους επιχειρήσεις αλλά και για την οικονομία του αστικού συστήματος συνολικά. Για τη βελτίωση του επιπέδου των εξωτερικών οικονομιών πρέπει να υποστηριχθεί η ανάπτυξη του ανταγωνισμού με την εισαγωγή κατάλληλου θεσμικού πλαισίου λειτουργίας, τεχνογνωσίας και καινοτομιών σε όλους τους τομείς των υποδομών, τόσο στο σχεδιασμό όσο και στη διαχείρισή τους. Ενδεικτικά αναφέρονται ο συνδυασμός απαιτήσεων ποιότητας υπόγειου νερού με τις χρήσεις γης ή η δημιουργία «Γεωθερμικού Πάρκου» διαχείρισης των γεωθερμικών πηγών για ενεργειακούς σκοπούς.

2.5. Κατοικία και κοινωνικός εξοπλισμός

Πολυάριθμοι είναι οι παράγοντες που προσδιορίζουν τόσο τις συνθήκες όσο και τους όρους ικανοποίησης των αναγκών σε κατοικία και κοινωνικό εξοπλισμό: στόχοι και κατευθύνσεις του ΡΣΘ, προβλέψεις των Ζ.Ο.Ε. και χωρητικότητες των Γενικών Πολεοδομικών Σχεδίων. Ο σχεδιασμός λαμβάνοντας υπόψη τα παραπάνω θα πρέπει να ανταποκριθεί στις νέες ανάγκες (πχ. με παρεμβάσεις αστικής ανάπλασης, με διευκόλυνση της πρόσβασης στην αγορά κατοικίας, εξασφάλισης ευνοϊκών όρων στέγασης στα χαμηλότερα εισοδήματα, κλπ.). Παράλληλα πρέπει να προβλεφθούν μηχανισμοί και μέσα βελτίωσης του περιβάλλοντος κατοικίας, επάρκεια και πληρότητα συλλογικών υποδομών και εξυπηρητήσεων (υγεία, πρόνοια, εκπαίδευση, αναψυχή, μέσα μαζικής μεταφοράς).

Η χάραξη μιας πολιτικής που θα βελτιώνει τις συνθήκες ζωής και την λειτουργικότητα της πόλης προϋποθέτει τη διερεύνηση και την απάντηση συγκεκριμένων ζητημάτων που αφορούν, το επίπεδο των κοινωφελών υπηρεσιών της πόλης και τον βαθμό ικανοποίησης των αναγκών, τις συνθήκες στέγασης, τις ανάγκες κατοικίας, τις μεταβολές και τις τάσεις της ζήτησης στον τομέα της στέγης, τις δυνατότητες, τα προβλήματα και τις αδυναμίες του πλαισίου σχεδιασμού. Χωρίς συστηματική παρακολούθηση των συνθηκών κατοίκησης, χωρίς έρευνα της δυναμικής της αστικής

ανάπτυξης και χωρίς αναζήτηση εναλλακτικών πολιτικών δεν είναι εφικτή η βελτίωση του επιπέδου των παρεχόμενων υπηρεσιών στέγασης, πολιτισμού, εκπαίδευσης, πρόνοιας κλπ, τόσο για το σύνολο των κατοίκων αλλά και ιδιαίτερα για τις ευάλωτες ομάδες.

Ένα ολοκληρωμένο πρόγραμμα που θα βελτιώνει τη χωρική συνιστώσα της κοινωνικής συνοχής, πρέπει:

- να εξασφαλίζει την επάρκεια και την ισόρροπη κατανομή των αστικών υποδομών,
- να περιλαμβάνει μέτρα για τη στέγαση όσων δεν έχουν πρόσβαση στην αγορά κατοικίας,
- να προβλέπει την οικιστική ανανέωση και περιβαλλοντική αναβάθμιση των υφιστάμενων γειτονιών,
- να αξιοποιεί τους διαθέσιμους εθνικούς και κοινοτικούς πόρους για τον αστικό χώρο,
- να προσφέρει δυνατότητες και προϋποθέσεις κινητοποίησης του ιδιωτικού τομέα στην αστική ανάπτυξη και στην παραγωγή συμπληρωματικών αστικών υπηρεσιών,
- να σχεδιάζει την αστική ανάπτυξη με σεβασμό στις αρχές της βιωσιμότητας.

Και αυτό πρέπει να γίνει με ορίζοντα ολόκληρη την μητροπολιτική περιοχή Θεσσαλονίκης και θεωρώντας την όχι ως άθροισμα διοικητικών οργανισμών (ΟΤΑ κλπ) αλλά ως ενιαίο αστικό σύστημα το οποίο κινείται σε συγκεκριμένους στόχους με αποδεκτές επιλογές. Στο σημείο αυτό είναι σημαντικός ο ρόλος του Ρυθμιστικού Σχεδίου Θεσσαλονίκης.

Οι δύο αυτές πολιτικές δεν απαντούν πλήρως και αποκλειστικά στα προβλήματα της κοινωνικής συνοχής. Το αίτημα της κοινωνικής σύγκλισης χαρακτηρίζει συνολικά το Στρατηγικό Σχέδιο Βιώσιμης Ανάπτυξης και διατρέχει οριζόντια τις περισσότερες δράσεις του. Δεν εξαντλείται σε συγκεκριμένες ενέργειες αλλά αποτελεί συστατικό στοιχείο όλων των αξόνων προτεραιότητας: διεθνοποίηση και χωρική συνοχή, ανταγωνιστικότητα και καινοτομία, οικολογική ισορροπία και ποιότητα ζωής έχουν διαστάσεις που συνδέονται άμεσα με την κοινωνική συνοχή και την ισότητα ευκαιριών:

- Ο ρόλος της Θεσσαλονίκης στο διεθνές περιβάλλον, η ανταγωνιστική της θέση και η συμπληρωματική της λειτουργία στην περιφέρεια, επηρεάζουν τη δυναμική της πληθυσμιακής εξέλιξης και την παραγωγική δομή της πόλης, με αναμενόμενες αλλά άγνωστες συνέπειες στη συνοχή του κοινωνικού ιστού της πόλης.
- Η ενίσχυση της ανταγωνιστικότητας και της καινοτομίας έχει συνέπειες στα χαρακτηριστικά του εργατικού δυναμικού και στη δομή της απασχόλησης, και κατ' ακολουθία στην έκταση, τη διάρκεια και τα χαρακτηριστικά της ανεργίας.

- Η αναζήτηση της οικολογικής ισορροπίας και της ποιότητας ζωής μειώνουν τις χωρικές ανισότητες και εξαλείφουν τους θύλακες κοινωνικού αποκλεισμού.

Ζητούμενο είναι η αναπόσπαστη σύνδεση των αναπτυξιακών αξόνων με το αίτημα για κοινωνική δικαιοσύνη, έτσι ώστε το Στρατηγικό Σχέδιο να ολοκληρωθεί σε ένα πρόγραμμα με συνεκτική δέσμη δράσεων οι οποίες συνολικά προωθούν τη βιώσιμη ανάπτυξη της πόλης. Οι σχετικές δράσεις-πλαίσιο που προβλέπονται είναι:

ΔΡΑΣΗ 9

Ενίσχυση της λειτουργικής συνοχής και οργάνωση της οικιστικής ανάπτυξης στην Ευρύτερη Περιοχή Θεσσαλονίκης

Η ζήτηση χώρων δεν πρέπει να οδηγήσει σε απεριόριστες επεκτάσεις του πολεοδομικού συγκροτήματος. Η διοχέτευση των πιέσεων στους οικισμούς της Ευρύτερης Περιοχής είναι συμβατή με τη βασική επιδίωξη της βιωσιμότητας και με τους στόχους του Ρυθμιστικού Σχεδίου για πολυκεντρική δομή. Η δράση αποσκοπεί στην προώθηση οικιστικών σχεδίων που βασίζονται στην αποδοτική χρησιμοποίηση των πόρων και περιορίζουν στο ελάχιστο την κατασπατάληση γης και την άναρχη αστική δόμηση.

ΔΡΑΣΗ 10

Αναζωογόνηση των υποβαθμισμένων αστικών ζωνών

Η υποβάθμιση αστικών περιοχών θέτει σε κίνδυνο τη συνολική συνοχή του αστικού συστήματος και συντελεί σε απαξίωση εδαφικών διαθεσίμων με αρνητικές επιπτώσεις στη λειτουργία και οικονομία τη πόλης. Οι ενέργειες που αποσκοπούν στην αναζωογόνηση υποβαθμισμένων αστικών ζωνών είναι ολοκληρωμένες παρεμβάσεις που αντιμετωπίζουν τις οικονομικές, κοινωνικές, πολιτισμικές, περιβαλλοντικές, συγκοινωνιακές και άλλες διαστάσεις του προβλήματος.

ΔΡΑΣΗ 11

Εκτίμηση και παρακολούθηση των συνθηκών κατοίκησης και αστικής οργάνωσης

Οι δείκτες έχουν καθοριστική σημασία για την εκτίμηση των αστικών επιδόσεων. Ιδιαίτερος σε ένα περιβάλλον ευμετάβλητο και επηρεαζόμενο από συγκυριακά φαινόμενα, απαραίτητη προϋπόθεση άσκησης πολιτικής είναι η καλή γνώση των δεδομένων και η παρακολούθηση μεταβολών με συστηματικό τρόπο. Να σημειωθεί ότι ανάλογες δράσεις προωθεί η ΕΕ σε κοινοτικό επίπεδο.

2.6. Ποιότητα αστικού περιβάλλοντος

Η ποιότητα του αστικού περιβάλλοντος είναι συνάρτηση τόσο των φυσικών στοιχείων όσο και της ποιότητας ζωής στην πόλη. Η ποιότητα της ατμόσφαιρας, των υδάτων και του εδάφους είναι κεντρικά περιβαλλοντικά ζητήματα, όπως είναι, επίσης, η ύπαρξη πρασίνου και ελεύθερων χώρων, η ποιότητα κατοικίας, το αστικό τοπίο και η διατήρηση της πολιτιστικής κληρονομιάς.

Παρά τη διάκριση μεταξύ φυσικού και ανθρωπογενούς περιβάλλοντος το ζήτημα της βιωσιμότητας τίθεται ουσιαστικά από τη σχέση και αλληλεξάρτησή τους στο πλαίσιο του αστικού συστήματος. Αν και τα στοιχεία του φυσικού περιβάλλοντος έχουν υποστεί δραστικό μετασχηματισμό και σε πολλές περιπτώσεις έχουν ενταχθεί ή καλυφθεί από το δομημένο περιβάλλον η ανάγκη ή/και παρουσία τους γίνεται συχνά φανερή (π.χ. σε περιπτώσεις κρίσης όπως η έλλειψη νερού, οι πλημμύρες, το φωτοχημικό νέφος, κ.λπ.) με έντονο τρόπο. Το περιαστικό δάσος, ο Θερμαϊκός κόλπος, η διαχείριση των ρεμάτων, η διαχείριση των στερεών αποβλήτων, η εξασφάλιση της ποιότητας και ποσότητας των νερών και της ποιότητας της ατμόσφαιρας και των εδαφών, καθώς και η διασφάλιση της αισθητικής και των φυσικών χαρακτηριστικών του τοπίου αποτελούν τα κεντρικά στοιχεία της προσπάθειας για ένα *Στρατηγικό Σχέδιο* βιώσιμης ανάπτυξης της πόλης.

Από την άλλη πλευρά, η διατήρηση και ανάδειξη της πολιτιστικής συνιστώσας της πόλης έχει τριπλή σημασία: αποτελεί στοιχείο συγκρότησης της εθνικής και ευρωπαϊκής ταυτότητας, παράγοντα ακτινοβολίας σε ευρωπαϊκό και διεθνές επίπεδο, και οικονομικό πόρο μέσω της προσέλκυσης επισκεπτών από το εξωτερικό και το εσωτερικό. Ειδικότερα στοιχεία όπως τα κάστρα, τα βυζαντινά μνημεία, οι εμπορικές ζώνες της πόλης, τα ρωμαϊκά και οθωμανικά μνημεία αλλά και η σημερινή πολιτιστική παραγωγή (π.χ. την επανάχρηση βιομηχανικών κτιρίων, τις εστίες και θεσμούς σύγχρονων εκδηλώσεων, τα μουσεία, κ.λπ.) μπορούν να συντεθούν ώστε μια διαχρονική και πολύ-πολιτισμική Θεσσαλονίκη να αναδυθεί μέσα από την έμφαση των διαφορετικών ιστορικών στιγμών της. Οι βασικές δράσεις που προτείνονται σχετικά είναι:

ΔΡΑΣΗ 12

Εκτίμηση και παρακολούθηση των αλλαγών στην ποιότητα του αστικού περιβάλλοντος

Η δράση περιλαμβάνει δύο βασικές συνιστώσες:

Σύνταξη Έκθεσης Κατάστασης Περιβάλλοντος: Η Έκθεση Κατάστασης Περιβάλλοντος πρέπει να περιλαμβάνει τη συνολική εκτίμηση για την κατάσταση του περιβάλλοντος στην ΕΠΘ και να εκπονείται σε κυλιόμενη βάση (5ετία). Η Έκθεση μπορεί να βασίζεται στα δεδομένα που είναι διαθέσιμα κάθε φορά, τα οποία θα εξετάζει συνθετικά με βάση τα παρακάτω τέσσερα επίπεδα:

α. *Αστικά πρότυπα.* Μέγεθος της πόλης, δομή, υποδομές κ.λπ., δηλαδή στοιχεία που καθορίζουν σε σημαντικό βαθμό τη φύση και την έκταση των επιπτώσεων στο περιβάλλον.

β. *Αστική κατανάλωση και ροή πόρων.* Χρήση νερού και ενέργειας από τα νοικοκυριά και τις επιχειρήσεις για θέρμανση, φωτισμό, μεταφορά κ.λπ., καθώς και η αντίστοιχη παραγωγή αποβλήτων (υγρά και στερεά).

γ. *Αστική ποιότητα ζωής.* Ποιότητα ατμόσφαιρας, ποιότητα υδάτων, επίπεδα θορύβου, πράσινες περιοχές, βιοποικιλότητα, διατηρητέα μνημεία και τόποι ιστορικού ενδιαφέροντος, αστικό τοπίο, ποιότητα κατοικίας, οδική κυκλοφορία και ασφάλεια, δημόσια υγεία, προσπελασιμότητα της πόλης, εγκληματικότητα, μεγάλοι κίνδυνοι.

δ. *Πολιτιστική Κληρονομιά.* Χαρακτηριστικά του ιστορικού περιβάλλοντος για το σύνολο της ΕΠΘ και για όλες τις χρονικές περιόδους και μέτρα για την αναλυτική καταγραφή, προστασία και ανάδειξη των ιστορικών χώρων και της πολιτιστικής κληρονομιάς ολόκληρης της ΕΠΘ.

Συντονισμός της παρακολούθησης των περιβαλλοντικών παραμέτρων. Η παρακολούθηση των επιμέρους περιβαλλοντικών παραμέτρων αποτελεί εκ των πραγμάτων αντικείμενο διάφορων φορέων. Η δράση αποσκοπεί, κυρίως, στον συντονισμό της παρακολούθησης, ούτως ώστε να αντιμετωπίζονται τα προβλήματα που προκύπτουν από την πολυδιάσπαση των φορέων και να αποκτώνται έγκυρα δεδομένα για τις αλλαγές στο αστικό περιβάλλον. Η μορφή (ή οι μορφές) που θα πάρει αυτός ο συντονισμός αποτελεί αντικείμενο ξεχωριστής μελέτης και διαλόγου ανάμεσα στους εμπλεκόμενους.

ΔΡΑΣΗ 13

Εκτίμηση και παρακολούθηση εξειδικευμένων δεικτών και στόχων βιώσιμης αστικής ανάπτυξης

Οι δράση αυτή περιλαμβάνει τρεις βασικές συνιστώσες:

Υιοθέτηση δεικτών περιβάλλοντος και αειφορίας. Οι δείκτες πρέπει να παρέχουν αντικειμενική και συγκρίσιμη πληροφορία για την κατάσταση και την πρόοδο που γίνεται στα ζητήματα του περιβάλλοντος και της αειφορίας και επομένως είναι χρήσιμο να ακολουθούν καθιερωμένα ευρωπαϊκά πρότυπα. Οι δείκτες δεν θα εκφράζουν μόνον απόλυτα μεγέθη, αλλά θα εστιάζουν το ενδιαφέρον τους στις αλλαγές που συνέβησαν σε ένα συγκεκριμένο χρονικό διάστημα και θα προσδιορίζουν τις τάσεις και τις κατευθύνσεις που διαφαίνονται.

Ενσωμάτωση προγραμματικών στόχων στα διάφορα επίπεδα σχεδιασμού: Η συνιστώσα αυτή αφορά προφανώς το σύνολο των στόχων του *Στρατηγικού Σχεδίου*, οι οποίοι εξειδικεύονται αναλόγως στο υπό επικαιροποίηση Ρυθμιστικό Σχέδιο Θεσσαλονίκης, στη Ζώνη Οικιστικού Ελέγχου, καθώς και στα νέα ή υπό επανεξέταση Γενικά Πολεοδομικά Σχέδια. Οι προγραμματικοί στόχοι περιβάλλοντος και αειφορίας που πρέπει να υιοθετηθούν από τα παραπάνω σχέδια θα αναφέρονται στην αναπτυξιακή διάσταση των σχεδίων, στα ζητήματα χωροταξικής και πολεοδομικής οργάνωσης που επηρεάζουν

την αστική δομή και τις αστικές ροές, καθώς και στην εκτίμηση των αναγκών των επιμέρους χωρικών και οικιστικών ενοτήτων. Συνεπώς, η δράση αυτή προϋποθέτει την εξειδίκευση των στόχων της βιώσιμης ανάπτυξης που θα τεθούν, όπως και την προσαρμογή των προδιαγραφών εκτίμησης αναγκών σε αυτούς τους στόχους.

Επιλογή ποσοτικών στόχων. Η επιλογή ποσοτικών στόχων είναι απολύτως αναγκαία ώστε η πολιτική για το περιβάλλον και την αειφορία να γίνει και ρεαλιστική και επιχειρησιακή. Οι ποσοτικοί στόχοι θα αποτελέσουν τη βάση για τη δέσμευση των εμπλεκόμενων φορέων γύρω από τους σκοπούς του παρόντος *Στρατηγικού Σχεδίου*. Επίσης, πρέπει να είναι συνδεδεμένοι με χρονοδιάγραμμα υλοποίησής τους.

ΔΡΑΣΗ 14

Πρώθηση ολοκληρωμένων συστημάτων διαχείρισης φυσικών και τεχνολογικών κινδύνων

Ολοκληρωμένα συστήματα διαχείρισης πρέπει να προωθηθούν, να επικαιροποιηθούν ή να ενεργοποιηθούν αναλόγως για όλους τους βασικούς φυσικούς και τεχνολογικούς κινδύνους που αντιμετωπίζει η πόλη της Θεσσαλονίκης, όπως οι σεισμοί, τα μεγάλα βιομηχανικά ατυχήματα, οι πλημμύρες, οι περιστασιακές δασικές πυρκαγιές κ.λπ. Τα ολοκληρωμένα σχέδια διαχείρισης πρέπει να περιλαμβάνουν μέτρα τόσο για την αντιμετώπιση, όσο και κυρίως για την πρόληψη των κινδύνων όπου αυτό είναι εφικτό. Ιδιαίτερη έμφαση πρέπει να δοθεί στους ίδιους τους μηχανισμούς θεσμοθέτησης και ελέγχου των χρήσεων γης και της αστικής ανάπτυξης (χωροταξικοί και πολεοδομικοί μηχανισμοί) για την πρόληψη ή την αποφυγή και των φυσικών και των τεχνολογικών κινδύνων. Εδώ ενδεικτικά αναφέρεται η σύνταξη και αξιοποίηση του τεχνικό-γεωλογικού χάρτη της περιοχής στην ανάπτυξη σχεδιασμού αντισεισμικής προστασίας (μικροζωνική μελέτη) και του Γεωχημικού Άτλαντα (για τη διασπορά βαρέων μετάλλων στα ιζήματα των υδρορεμάτων).

ΔΡΑΣΗ 15

Καθιέρωση της Στρατηγικής Εκτίμησης Περιβαλλοντικών Επιπτώσεων των προγραμμάτων και πολιτικών

Η Στρατηγική Εκτίμηση Περιβαλλοντικών Επιπτώσεων αφορά στην εκτίμηση των περιβαλλοντικών επιπτώσεων σε επίπεδα αποφάσεων υψηλότερα των μεμονωμένων έργων, δηλαδή στο ίδιο το επίπεδο του σχεδιασμού (όπως για παράδειγμα κατά το στάδιο της εκπόνησης μιας Γενικής Κυκλοφοριακής Μελέτης, της Ζ.Ο.Ε. ή των ΓΠΣ). Η Στρατηγική Εκτίμηση Περιβαλλοντικών Επιπτώσεων επιδιώκει να ενσωματώσει στην πράξη τις αρχές της βιώσιμης ανάπτυξης και να καλύψει τα κενά που παρουσιάζουν οι Μελέτες Περιβαλλοντικών Επιπτώσεων, οι οποίες εστιάζονται στις επιπτώσεις μεμονωμένων έργων. Στο στάδιο του σχεδιασμού είναι δυνατόν να αντιμετωπιστούν συνολικά όλα τα ζητήματα, συμπεριλαμβανομένων και των περιβαλλοντικών προβλημάτων, τα οποία προκύπτουν από τις επιμέρους εναλλακτικές πολιτικές ή παρεμβάσεις. Η Στρατηγική Εκτίμηση

Περιβαλλοντικών Επιπτώσεων, επομένως, θα πρέπει να βασίζεται και στην οικονομική εκτίμηση των εναλλακτικών πολιτικών, γεγονός που θα συμβάλλει στον ολοκληρωμένο σχεδιασμό.

ΠΑΡΑΡΤΗΜΑ Ι : ΧΑΡΤΕΣ

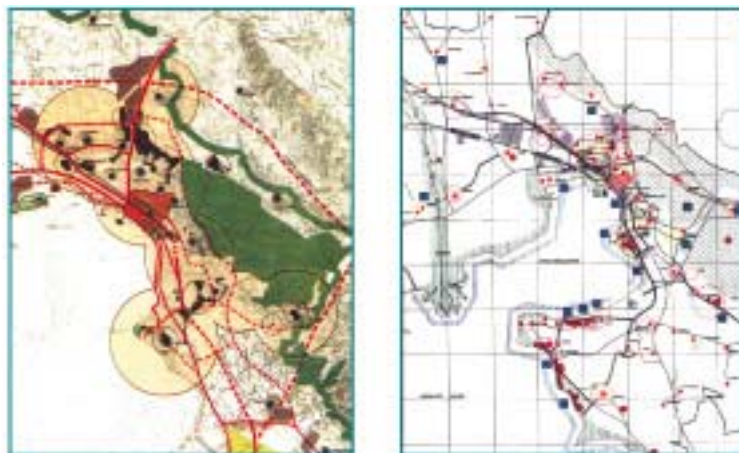
Χάρτης 1:

Χωροταξική Μελέτη Θεσσαλονίκης (1968): Διευθύνον Σχέδιο 25ετίας/50ετίας



Χάρτης 2:

Ρυθμιστικό Σχέδιο Θεσσαλονίκης (1985): Δομικές Παρεμβάσεις – Αναπτυξιακές Επιλογές



Χάρτης 3:

Στρατηγικό Σχέδιο για τον 21^ο αιώνα (1995): Στρατηγικές Παρεμβάσεις



Χάρτης 4:

Στρατηγικό Σχέδιο 2010: Διεθνής Ρόλος και Χωρική Συνοχή



Χάρτης 5:

Στρατηγικό Σχέδιο 2010: Ζώνες Μητροπολιτικής Επιρροής



Χάρτης 6:

Στρατηγικό Σχέδιο 2010: Δομή και Τάσεις Ανάπτυξης





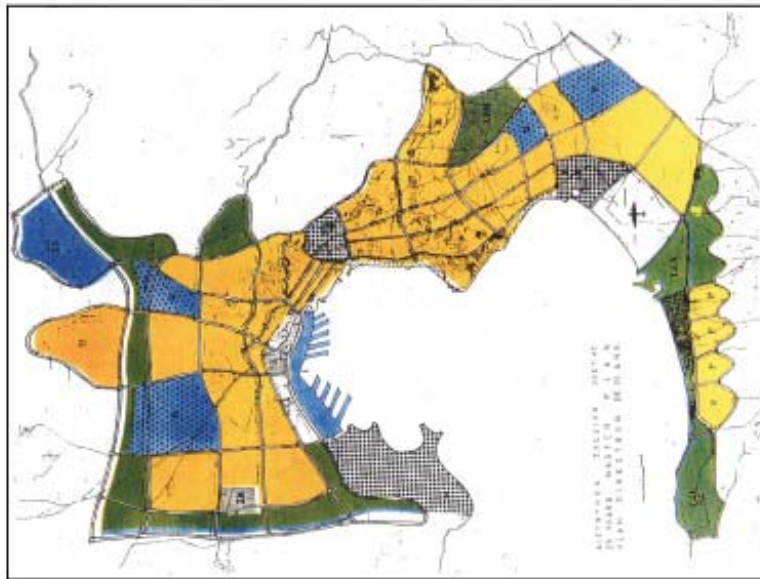
Στρατηγικό Σχέδιο Βιώσιμης Ανάπτυξης της Θεσσαλονίκης

ΧΩΡΟΤΑΞΙΚΗ ΜΕΛΕΤΗ ΘΕΣΣΑΛΟΝΙΚΗΣ (Ι. Δ. ΤΡΙΑΝΤΑΦΥΛΛΙΔΗΣ, 1968)

28



Διευθύνον Σχέδιο 50ετίας



Διευθύνον Σχέδιο 25ετίας

Χάρτης 1

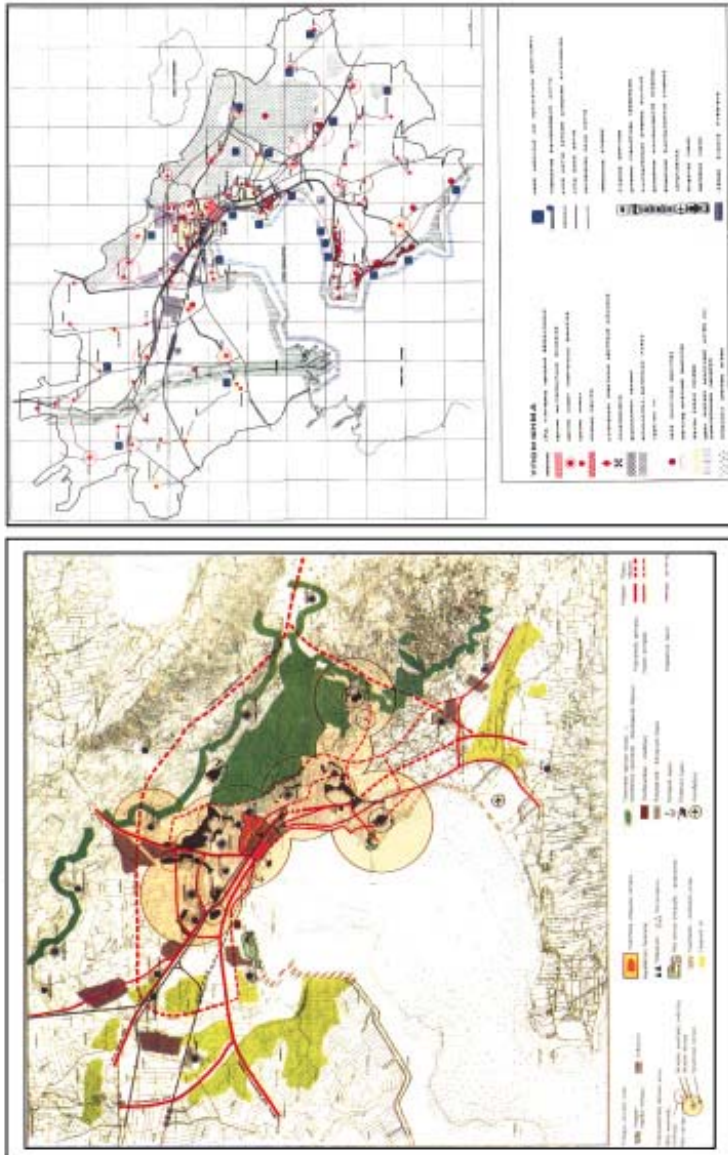
Χωροταξική Μελέτη Θεσσαλονίκης (1968): Διευθύνον Σχέδιο 25ετίας/50ετίας

ΣΤΡΑΤΗΓΙΚΟ ΣΧΕΔΙΟ ΒΙΩΣΙΜΗΣ ΑΝΑΠΤΥΞΗΣ ΘΕΣΣΑΛΟΝΙΚΗΣ
Δράσεις και Προτεραιότητες 2010

Στρατηγικό Σχέδιο Βιώσιμης Ανάπτυξης της Θεσσαλονίκης



ΡΥΘΜΙΣΤΙΚΟ ΣΧΕΔΙΟ ΘΕΣΣΑΛΟΝΙΚΗΣ (1985)



Βασικές Αναπτυξιακές Επιλογές

Δομικές Παρεμβάσεις

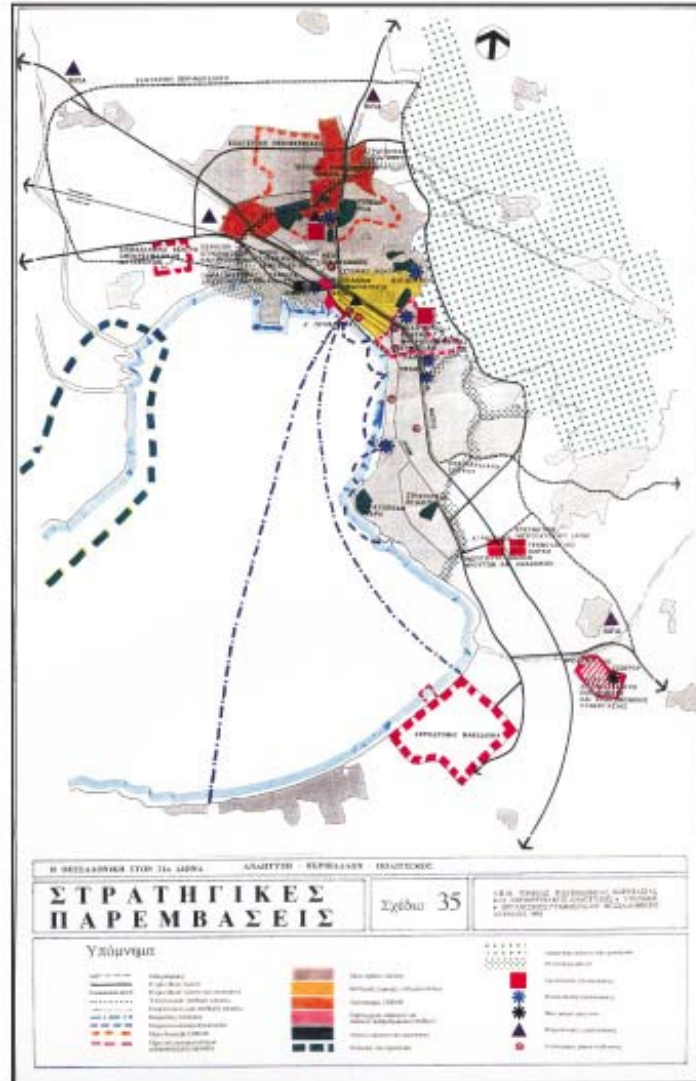
Χάρτης 2
 Ρυθμιστικό Σχέδιο Θεσσαλονίκης (1985): Δομικές Παρεμβάσεις – Αναπτυξιακές Επιλογές

ΣΤΡΑΤΗΓΙΚΟ ΣΧΕΔΙΟ ΒΙΩΣΙΜΗΣ ΑΝΑΠΤΥΞΗΣ ΘΕΣΣΑΛΟΝΙΚΗΣ
Δράσεις και Προτεραιότητες 2010



Στρατηγικό Σχέδιο Βιώσιμης Ανάπτυξης της Θεσσαλονίκης

Η ΘΕΣΣΑΛΟΝΙΚΗ ΤΟΝ 21ο ΑΙΩΝΑ (1995)

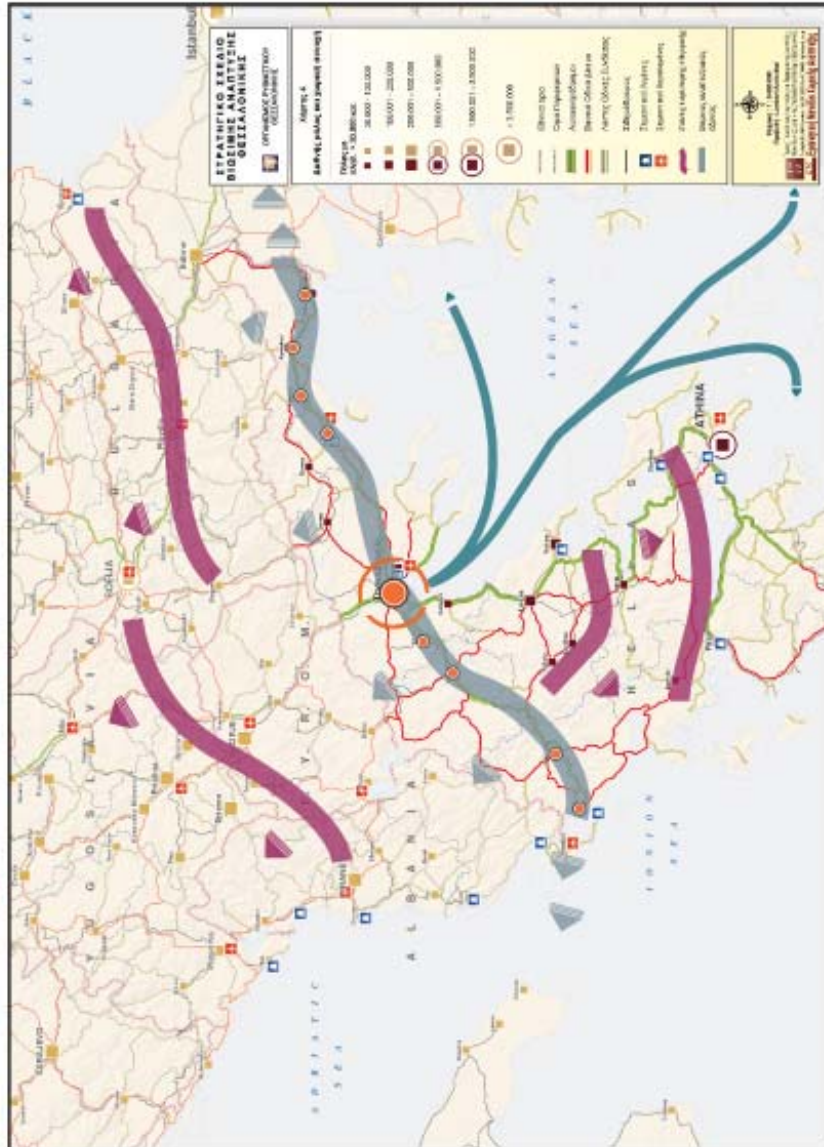


Χωροθέτηση Στρατηγικών Παρεμβάσεων

Χάρτης 3
 Στρατηγικό Σχέδιο για τον 21ο αιώνα (1995): Στρατηγικές Παρεμβάσεις

ΣΤΡΑΤΗΓΙΚΟ ΣΧΕΔΙΟ ΒΙΩΣΙΜΗΣ ΑΝΑΠΤΥΞΗΣ ΘΕΣΣΑΛΟΝΙΚΗΣ
Δράσεις και Προτεραιότητες 2010

Στρατηγικό Σχέδιο Βιώσιμης Ανάπτυξης της Θεσσαλονίκης



Χάρτης 4
 Στρατηγικό Σχέδιο 2010: Διεθνής Ρόλος και Χωρική Συνοχή

**ΠΑΡΑΡΤΗΜΑ ΙΙ: ΚΑΤΑΛΟΓΟΣ ΦΟΡΕΩΝ ΚΑΙ ΥΠΗΡΕΣΙΩΝ ΠΟΥ
ΣΥΜΜΕΤΕΙΧΑΝ ΣΤΟΝ ΚΟΙΝΩΝΙΚΟ ΔΙΑΛΟΓΟ**

(Η σειρά των φορέων και υπηρεσιών είναι αλφαβητική. Ο κατάλογος παραμένει ανοιχτός για συμμετοχή στη συμμαχία για τη βιώσιμη ανάπτυξη της πόλης)

- ΑΜΕΡΙΚΑΝΙΚΗ ΓΕΩΡΓΙΚΗ ΣΧΟΛΗ
- ΑΝΑΠΤΥΞΙΑΚΗ ΕΤΑΙΡΙΑ ΝΟΜΟΥ ΘΕΣΣΑΛΟΝΙΚΗΣ
- ΑΝΑΠΤΥΞΙΑΚΗ ΕΤΑΙΡΙΑ ΒΟΡΕΙΟΔΥΤΙΚΗΣ ΘΕΣΣΑΛΟΝΙΚΗΣ
- ΑΝΑΤΟΛΙΚΗ Α.Ε.
- ΑΡΙΣΤΟΤΕΛΕΙΟ ΠΑΝΕΠΙΣΤΗΜΙΟ ΘΕΣΣΑΛΟΝΙΚΗΣ
- ΑΡΣΙΣ, ΚΟΙΝΩΝΙΚΗ ΟΡΓΑΝΩΣΗ ΥΠΟΣΤΗΡΙΞΗΣ ΝΕΩΝ

- ΒΙ.ΠΑ. ΘΕΣΣΑΛΟΝΙΚΗΣ (ΜΕΛ)
- ΒΙΟΤΕΧΝΙΚΟ ΕΠΙΜΕΛΗΤΗΡΙΟ ΘΕΣΣΑΛΟΝΙΚΗΣ (ΒΕΘ)

- ΓΕΝΙΚΗ ΓΡΑΜΜΑΤΕΙΑ ΝΕΑΣ ΓΕΝΙΑΣ
- ΓΕΝΙΚΗ ΣΥΝΟΜΟΣΠΟΝΔΙΑ ΕΠΑΓΓΕΛΜΑΤΙΩΝ, ΒΙΟΤΕΧΝΩΝ, ΕΜΠΟΡΩΝ ΕΛΛΑΔΟΣ (ΓΕΣΕΒΕΕ)
- ΓΕΩΤΕΧΝΙΚΟ ΕΠΙΜΕΛΗΤΗΡΙΟ ΒΟΡΕΙΟΥ ΕΛΛΑΔΟΣ
- ΓΙΑΤΡΟΙ ΧΩΡΙΣ ΣΥΝΟΡΑ
- CEDEFOP - EUROPEAN CENTRE FOR THE DEVELOPMENT OF VOCATIONAL TRAINING

- ΔΕΗ - ΠΕΡΙΦΕΡΕΙΑΚΗ ΔΙΕΥΘΥΝΣΗ ΜΑΚΕΔΟΝΙΑΣ-ΘΡΑΚΗΣ
- ΔΕΘ/ ΗΕΛΕΧΡΟ
- ΔΗΜΟΣ ΑΓΙΟΥ ΑΘΑΝΑΣΙΟΥ
- ΔΗΜΟΣ ΑΓΙΟΥ ΠΑΥΛΟΥ
- ΔΗΜΟΣ ΑΜΠΕΛΟΚΗΠΩΝ
- ΔΗΜΟΣ ΑΞΙΟΥ
- ΔΗΜΟΣ ΒΑΣΙΛΙΚΩΝ
- ΔΗΜΟΣ ΕΛΕΥΘΕΡΙΟΥ - ΚΟΡΔΕΛΙΟΥ
- ΔΗΜΟΣ ΕΠΑΝΟΜΗΣ
- ΔΗΜΟΣ ΕΥΟΣΜΟΥ

ΣΤΡΑΤΗΓΙΚΟ ΣΧΕΔΙΟ ΒΙΩΣΙΜΗΣ ΑΝΑΠΤΥΞΗΣ ΘΕΣΣΑΛΟΝΙΚΗΣ
Δράσεις και Προτεραιότητες 2010

- ΔΗΜΟΣ ΕΧΕΔΩΡΟΥ
 - ΔΗΜΟΣ ΘΕΡΜΑΪΚΟΥ
 - ΔΗΜΟΣ ΘΕΡΜΗΣ
 - ΔΗΜΟΣ ΘΕΣΣΑΛΟΝΙΚΗΣ
 - ΔΗΜΟΣ ΚΑΛΑΜΑΡΙΑΣ
 - ΔΗΜΟΣ ΚΑΛΛΙΘΕΑΣ
 - ΔΗΜΟΣ ΚΟΥΦΑΛΙΩΝ
 - ΔΗΜΟΣ ΜΕΝΕΜΕΝΗΣ
 - ΔΗΜΟΣ ΜΙΚΡΑΣ
 - ΔΗΜΟΣ ΝΕΑΠΟΛΗΣ
 - ΔΗΜΟΣ ΝΕΑΣ ΜΗΧΑΝΙΩΝΑΣ
 - ΔΗΜΟΣ ΝΕΑΣ ΧΑΛΚΗΔΟΝΑΣ
 - ΔΗΜΟΣ ΠΑΝΟΡΑΜΑΤΟΣ
 - ΔΗΜΟΣ ΠΟΛΙΧΝΗΣ
 - ΔΗΜΟΣ ΠΥΛΑΙΑΣ
 - ΔΗΜΟΣ ΣΤΑΥΡΟΥΠΟΛΗΣ
 - ΔΗΜΟΣ ΣΥΚΕΩΝ
 - ΔΗΜΟΣ ΤΡΙΑΝΔΡΙΑΣ
 - ΔΗΜΟΣ ΧΑΛΑΣΤΡΑΣ
 - ΔΗΜΟΣ ΧΟΡΤΙΑΤΗ
 - ΔΗΜΟΣ ΩΡΑΙΟΚΑΣΤΡΟΥ
 - ΔΙΑΒΑΛΚΑΝΙΚΟ ΚΑΙ ΠΑΡΕΥΞΕΙΝΙΟ ΕΠΙΧΕΙΡΗΜΑΤΙΚΟ ΚΕΝΤΡΟ
 - ΔΙΑΔΗΜΟΤΙΚΗ ΕΠΙΧΕΙΡΗΣΗ "ΗΡΑΚΛΕΙΤΟΣ"
 - ΔΙΚΤΥΟ ΑΝΑΠΤΥΞΗΣ ΤΗΣ ΑΠΑΣΧΟΛΗΣΗΣ - ΔΗΜΟΥ ΝΕΑΠΟΛΗΣ
-
- ΕΓΝΑΤΙΑ ΟΔΟΣ ΑΕ
 - ΕΘΝΙΚΟ ΚΕΝΤΡΟ ΕΡΕΥΝΑΣ ΚΑΙ ΤΕΧΝΟΛΟΓΙΚΗΣ ΑΝΑΠΤΥΞΗΣ (ΕΚΕΤΑ)
 - ΕΚΟ-ΕΛΔΑ Α.Β.Ε.Ε.
 - ΕΛΛΗΝΙΚΑ ΤΑΧΥΔΡΟΜΕΙΑ (ΕΛΤΑ) – ΠΕΡΙΦΕΡΕΙΑΚΗ ΔΙΕΥΘΥΝΣΗ ΘΕΣΣΑΛΟΝΙΚΗΣ
 - ΕΛΛΗΝΙΚΗ ΒΙΟΜΗΧΑΝΙΑ ΟΧΗΜΑΤΩΝ Α.Β.Ε.
 - ΕΛΛΗΝΙΚΟ ΚΕΝΤΡΟ ΒΙΟΤΟΠΩΝ ΥΓΡΟΤΟΠΩΝ (ΕΚΒΥ)
 - ΕΜΠΟΡΙΚΟ-ΒΙΟΜΗΧΑΝΙΚΟ ΕΠΙΜΕΛΗΤΗΡΙΟ ΘΕΣΣΑΛΟΝΙΚΗΣ (ΕΒΕΘ)
 - ΕΜΠΟΡΙΚΟΣ ΣΥΛΛΟΓΟΣ ΘΕΣΣΑΛΟΝΙΚΗΣ
 - ΕΝΩΣΗ ΔΗΜΟΣΙΟΫΠΑΛΛΗΛΙΚΩΝ ΟΡΓΑΝΩΣΕΩΝ ΘΕΣ/ΝΙΚΗΣ

ΣΤΡΑΤΗΓΙΚΟ ΣΧΕΔΙΟ ΒΙΩΣΙΜΗΣ ΑΝΑΠΤΥΞΗΣ ΘΕΣΣΑΛΟΝΙΚΗΣ
Δράσεις και Προτεραιότητες 2010

- ΕΝΩΣΗ ΕΛΛΗΝΩΝ ΧΗΜΙΚΩΝ - ΠΕΡΙΦΕΡΕΙΑΚΟ ΤΜΗΜΑ ΚΕΝΤΡΙΚΗΣ-ΔΥΤΙΚΗΣ ΜΑΚΕΔΟΝΙΑΣ
- ΕΠΑΓΓΕΛΜΑΤΙΚΟ ΕΠΙΜΕΛΗΤΗΡΙΟ ΘΕΣΣΑΛΟΝΙΚΗΣ
- ΕΡΓΑΝΗ - ΚΕΝΤΡΟ ΣΤΗΡΙΞΗΣ ΤΗΣ ΑΠΑΣΧΟΛΗΣΗΣ ΚΑΙ ΕΠΙΧΕΙΡΗΜΑΤΙΚΟΤΗΤΑΣ ΤΩΝ ΓΥΝΑΙΚΩΝ
- ΕΡΓΑΤΟΪΠΑΛΛΗΛΙΚΟ ΚΕΝΤΡΟ ΘΕΣΣΑΛΟΝΙΚΗΣ (ΕΚΘ)
 - ΕΤΒΑ / ΒΙΠΕ
- ΕΥΑΘ ΑΕ
- ΕΦΟΡΕΙΑ ΒΥΖΑΝΤΙΝΩΝ ΑΡΧΑΙΟΤΗΤΩΝ (9^η)
- ΕΦΟΡΕΙΑ ΝΕΩΤΕΡΩΝ ΜΝΗΜΕΙΩΝ (4^η)
- ΕΦΟΡΕΙΑ ΠΡΟΪΣΤΟΡΙΚΩΝ ΚΑΙ ΚΛΑΣΣΙΚΩΝ ΑΡΧΑΙΟΤΗΤΩΝ (16^η)

- ΘΕΜΕΛΙΟΔΟΜΗ

- ΙΓΜΕ - ΠΑΡΑΡΤΗΜΑ ΘΕΣΣΑΛΟΝΙΚΗΣ

- ΚΕΝΤΡΙΚΟ ΛΙΜΕΝΑΡΧΕΙΟ ΘΕΣΣΑΛΟΝΙΚΗΣ, ΤΜΗΜΑ ΠΡΟΣΤΑΣΙΑΣ ΘΑΛΑΣΣΙΟΥ ΠΕΡΙΒΑΛΛΟΝΤΟΣ
- ΚΕΝΤΡΟ ΕΠΙΧΕΙΡΗΜΑΤΙΚΗΣ ΚΑΙ ΠΟΛΙΤΙΣΤΙΚΗΣ ΑΝΑΠΤΥΞΗΣ (ΚΕΠΑ)
- ΚΕΝΤΡΟ ΕΡΕΥΝΑΣ ΜΕΙΟΝΟΤΙΚΩΝ ΟΜΑΔΩΝ (ΚΕΜΟ)
- ΚΕΝΤΡΟ ΠΡΟΣΤΑΣΙΑΣ ΚΑΤΑΝΑΛΩΤΗ (ΚΕΠΚΑ)
- ΚΕΝΤΡΟ ΣΥΝΟΔΕΥΤΙΚΩΝ ΚΑΙ ΥΠΟΣΤΗΡΙΚΤΙΚΩΝ ΥΠΗΡΕΣΙΩΝ (ΚΕΣΥΥ) - ΚΕΝΤΡΟ ΚΟΙΝΩΝΙΚΗΣ ΚΑΙ ΕΡΓΑΣΙΑΚΗΣ ΣΤΗΡΙΞΗΣ
- ΚΕΝΤΡΟ ΥΠΟΔΟΧΗΣ ΠΡΟΣΦΥΓΩΝ ΚΑΙ ΑΙΤΟΥΝΤΩΝ ΑΣΥΛΟ ΘΕΣΣΑΛΟΝΙΚΗΣ
- ΚΟΙΝΟΤΗΤΑ ΝΕΑΣ ΕΥΚΑΡΠΙΑΣ
- ΚΟΙΝΟΤΗΤΑ ΠΕΥΚΩΝ
- ΚΟΙΝΩΝΙΚΑ ΔΙΚΑΙΩΜΑΤΑ ΤΣΙΓΓΑΝΩΝ - (D ROM)

- ΜΑΚΕΔΟΝΙΚΗ ΒΙΟΜΗΧΑΝΙΑ ΓΑΛΑΚΤΟΣ ΜΕΓΓΑΛ ΑΒΕΕ
- ΜΑΚΕΔΟΝΙΚΟ ΙΝΣΤΙΤΟΥΤΟ ΕΡΓΑΣΙΑΣ (ΜΑΚΙΝΕ)

- ΝΟΜΑΡΧΙΑΚΗ ΑΥΤΟΔΙΟΙΚΗΣΗ ΘΕΣΣΑΛΟΝΙΚΗΣ
- ΝΟΜΑΡΧΙΑΚΗ ΑΥΤΟΔΙΟΙΚΗΣΗ ΘΕΣΣΑΛΟΝΙΚΗΣ - ΔΙΕΥΘΥΝΣΗ ΥΓΙΕΙΝΗΣ
- ΝΟΜΑΡΧΙΑΚΗ ΕΠΙΤΡΟΠΗ ΠΕΡΙΒΑΛΛΟΝΤΟΣ ΚΑΙ ΥΠΟΔΟΜΩΝ

ΣΤΡΑΤΗΓΙΚΟ ΣΧΕΔΙΟ ΒΙΩΣΙΜΗΣ ΑΝΑΠΤΥΞΗΣ ΘΕΣΣΑΛΟΝΙΚΗΣ
Δράσεις και Προτεραιότητες 2010

- ΟΑΕΔ - ΠΕΡΙΦΕΡΕΙΑΚΗ ΔΙΕΥΘΥΝΣΗ ΚΕΝΤΡΙΚΗΣ ΜΑΚΕΔΟΝΙΑΣ
- ΟΑΕΔ - ΤΟΠΙΚΗ ΥΠΗΡΕΣΙΑ ΕΡΓΑΣΙΑΣ - ΓΡΑΦΕΙΟ ΕΙΔΙΚΩΝ ΚΟΙΝΩΝΙΚΩΝ ΟΜΑΔΩΝ
- ΟΙΚΟΝΟΜΙΚΟ ΕΠΙΜΕΛΗΤΗΡΙΟ ΕΛΛΑΔΟΣ - ΠΕΡΙΦΕΡΕΙΑΚΟ ΤΜΗΜΑ ΚΕΝΤΡΙΚΗΣ ΜΑΚΕΔΟΝΙΑΣ
- ΟΜΟΣΠΟΝΔΙΑ ΑΓΡΟΤΙΚΩΝ ΣΥΛΛΟΓΩΝ
- ΟΜΟΣΠΟΝΔΙΑ ΕΛΛΗΝΩΝ ΡΟΜ ΜΑΚΕΔΟΝΙΑΣ-ΘΡΑΚΗΣ
- ΟΡΓΑΝΙΣΜΟΣ ΑΣΤΙΚΩΝ ΣΥΓΚΟΙΝΩΝΙΩΝ ΘΕΣΣΑΛΟΝΙΚΗΣ (ΟΑΣΘ)
- ΟΡΓΑΝΙΣΜΟΣ ΛΙΜΕΝΟΣ ΘΕΣΣΑΛΟΝΙΚΗΣ (ΟΛΘ) ΑΕ
- ΟΡΓΑΝΙΣΜΟΣ ΠΡΟΩΘΗΣΗΣ ΕΞΑΓΩΓΩΝ ΒΟΡΕΙΟΥ ΕΛΛΑΔΟΣ (ΟΠΕ)
- ΟΣΕ - ΤΜΗΜΑ ΜΑΚΕΔΟΝΙΑΣ -ΘΡΑΚΗΣ
- ΟΤΕ ΑΕ - ΤΗΛΕΠΙΚΟΙΝΩΝΙΑΚΗ ΠΕΡΙΦΕΡΕΙΑ ΚΕΝΤΡΙΚΗΣ ΜΑΚΕΔΟΝΙΑΣ

- ΠΑΝΕΠΙΣΤΗΜΙΟ ΜΑΚΕΔΟΝΙΑΣ
- ΠΑΡΕΥΞΕΙΝΙΑ ΤΡΑΠΕΖΑ ΕΜΠΟΡΙΟΥ ΚΑΙ ΑΝΑΠΤΥΞΗΣ
- ΠΕΡΙΦΕΡΕΙΑ ΚΕΝΤΡΙΚΗΣ ΜΑΚΕΔΟΝΙΑΣ
- ΠΕΡΙΦΕΡΕΙΑ ΚΕΝΤΡΙΚΗΣ ΜΑΚΕΔΟΝΙΑΣ - ΔΙΕΥΘΥΝΣΗ ΔΑΣΩΝ
- ΠΕΡΙΦΕΡΕΙΑ ΚΕΝΤΡΙΚΗΣ ΜΑΚΕΔΟΝΙΑΣ - ΔΙΕΥΘΥΝΣΗ ΔΗΜΟΣΙΩΝ ΕΡΓΩΝ (ΔΔΕ)
- ΠΕΡΙΦΕΡΕΙΑ ΚΕΝΤΡΙΚΗΣ ΜΑΚΕΔΟΝΙΑΣ - ΔΙΕΥΘΥΝΣΗ ΕΛΕΓΧΟΥ ΣΥΝΤΗΡΗΣΗΣ ΕΡΓΩΝ (ΔΕΣΕ)
- ΠΕΡΙΦΕΡΕΙΑ ΚΕΝΤΡΙΚΗΣ ΜΑΚΕΔΟΝΙΑΣ - ΔΙΕΥΘΥΝΣΗ ΠΕΡΙΒΑΛΛΟΝΤΟΣ-ΧΩΡΟΤΑΞΙΑΣ (ΔΙΠΕΧΩ)
- ΠΕΡΙΦΕΡΕΙΑΚΗ ΕΠΙΤΡΟΠΗ ΙΣΟΤΗΤΑΣ ΚΕΝΤΡΙΚΗΣ ΜΑΚΕΔΟΝΙΑΣ

- ΣΙΔΕΝΟΡ
- ΣΥΛΛΟΓΟΣ "ΤΟ ΧΑΜΟΓΕΛΟ ΤΟΥ ΠΑΙΔΙΟΥ"
- ΣΥΜΒΟΥΛΕΥΤΙΚΟΣ ΣΤΑΘΜΟΣ ΚΕΘΕΑ - ΠΡΟΓΡΑΜΜΑ ΙΘΑΚΗ
- ΣΥΜΒΟΥΛΙΟ ΑΣΤΙΚΩΝ ΣΥΓΚΟΙΝΩΝΙΩΝ ΘΕΣΣΑΛΟΝΙΚΗΣ (ΣΑΣΘ)
- ΣΥΝΔΕΣΜΟΣ ΕΞΑΓΩΓΕΩΝ ΒΟΡΕΙΟΥ ΕΛΛΑΔΟΣ (ΣΕΒΕ)
- ΣΥΝΔΕΣΜΟΣ ΒΙΟΜΗΧΑΝΙΩΝ ΒΟΡΕΙΟΥ ΕΛΛΑΔΟΣ (ΣΒΒΕ)
- ΣΥΝΔΕΣΜΟΣ ΕΝΟΙΚΙΑΣΤΩΝ
- ΣΥΝΔΕΣΜΟΣ ΕΠΙΧΕΙΡΗΣΕΩΝ ΠΛΕΚΤΙΚΗΣ ΚΑΙ ΕΤΟΙΜΟΥ ΕΝΔΥΜΑΤΟΣ ΕΛΛΑΔΟΣ
- ΣΥΝΔΕΣΜΟΣ ΕΠΙΧΕΙΡΗΣΕΩΝ ΠΛΗΡΟΦΟΡΙΚΗΣ ΒΟΡΕΙΟΥ ΕΛΛΑΔΟΣ
- ΣΥΝΔΕΣΜΟΣ ΙΔΙΟΚΤΗΤΩΝ ΑΚΙΝΗΤΩΝ

ΣΤΡΑΤΗΓΙΚΟ ΣΧΕΔΙΟ ΒΙΩΣΙΜΗΣ ΑΝΑΠΤΥΞΗΣ ΘΕΣΣΑΛΟΝΙΚΗΣ
Δράσεις και Προτεραιότητες 2010

- ΣΥΝΔΕΣΜΟΣ ΟΤΑ ΜΕΙΖΟΝΟΣ ΘΕΣΣΑΛΟΝΙΚΗΣ
- ΣΥΝΤΟΝΙΣΤΙΚΗ ΕΠΙΤΡΟΠΗ ΟΙΚΟΛΟΓΙΚΩΝ ΜΚΟ

- ΤΕΧΝΙΚΟ ΕΠΙΜΕΛΗΤΗΡΙΟ ΕΛΛΑΔΟΣ-ΤΜΗΜΑ ΚΕΝΤΡΙΚΗΣ ΜΑΚΕΔΟΝΙΑΣ
- ΤΕΧΝΟΛΟΓΙΚΟ ΕΚΠΑΙΔΕΥΤΙΚΟ ΙΔΡΥΜΑ ΘΕΣΣΑΛΟΝΙΚΗΣ (ΤΕΙΘ)
- ΤΟΠΙΚΗ ΕΝΩΣΗ ΔΗΜΩΝ ΚΑΙ ΚΟΙΝΟΤΗΤΩΝ (ΤΕΔΚ) ΝΟΜΟΥ ΘΕΣΣΑΛΟΝΙΚΗΣ

- ΥΠΗΡΕΣΙΑ ΠΟΛΙΤΙΚΗΣ ΑΕΡΟΠΟΡΙΑΣ
- ΥΠΟΥΡΓΕΙΟ ΜΑΚΕΔΟΝΙΑΣ - ΘΡΑΚΗΣ
- ΥΠΟΥΡΓΕΙΟ ΜΑΚΕΔΟΝΙΑΣ - ΘΡΑΚΗΣ - ΓΕΝΙΚΗ ΓΡΑΜΜΑΤΕΙΑ ΠΑΛΙΝΝΟΣΤΟΥΝΤΩΝ

- ΧΡΗΜΑΤΙΣΤΗΡΙΑΚΟ ΚΕΝΤΡΟ ΘΕΣ/ΝΙΚΗΣ

ΠΑΡΑΡΤΗΜΑ ΙΙΙ: ΕΠΙΣΤΗΜΟΝΙΚΗ ΟΜΑΔΑ ΣΤΡΑΤΗΓΙΚΟΥ ΣΧΕΔΙΟΥ
ΒΙΩΣΙΜΗΣ ΑΝΑΠΤΥΞΗΣ ΘΕΣΣΑΛΟΝΙΚΗΣ

Επιστημονική ευθύνη

Γρηγόρης ΚΑΥΚΑΛΑΣ, Καθηγητής ΑΠΘ
Λότης ΛΑΜΠΡΙΑΝΙΔΗΣ, Καθηγητής Πανεπιστημίου Μακεδονίας
Νίκος ΠΑΠΑΜΙΧΟΣ, Αν. Καθηγητής ΑΠΘ (Επιστημονικώς Υπεύθυνος)

Συντονιστική Ομάδα Στελεχών ΟΘ

Πόλυ ΖΕΪΚΟΥ, Δρ. Αρχιτέκτονας-Πολεοδόμος, Υπ. Τομέα Πολεοδομικού-Αστικού Σχεδιασμού ΟΘ

Φάνης ΜΑΤΙΚΑΣ, Δρ. Αρχιτέκτονας-Πολεοδόμος, Υπ. Τομέα Χωροταξικού Σχεδιασμού ΟΘ

Νίκος ΝΙΚΗΦΟΡΙΔΗΣ, Τοπογράφος-Μηχανικός, Στέλεχος ΟΘ

Κώστας ΝΙΚΟΛΑΟΥ, Δρ. Χημικός Περιβαλλοντολόγος, Στέλεχος ΟΘ

Μίρκα ΡΑΔΟΥ, Χημικός Μηχανικός, Υπ. Τομέα Προστασίας Περιβάλλοντος ΟΘ.

Ειδικοί Σύμβουλοι: Ελένη ΑΝΔΡΙΚΟΠΟΥΛΟΥ, Αν. Καθηγήτρια ΑΠΘ,
Αθηνά ΓΙΑΝΝΑΚΟΥ, Δρ. Πολεοδόμος LSE, Μάγδα ΠΙΤΣΙΑΒΑ, Καθηγήτρια ΑΠΘ

Επιστημονικοί Συνεργάτες

Θανάσης ΚΑΛΟΓΕΡΕΣΗΣ, Οικονομολόγος

Γιάννης ΚΟΥΚΑΚΗΣ, Βιβλιοθηκονόμος

Νίκος ΜΑΝΤΖΑΒΙΝΟΣ, Τοπογράφος Μηχανικός, Στέλεχος ΟΘ

Ευθύμιος ΜΟΥΤΣΙΑΚΗΣ, Περιβαλλοντολόγος

Νίκη ΜΠΑΗ, Γραμματέας-Υπεύθυνη Δημοσίων Σχέσεων

Κατερίνα ΝΑΝΟΥ, Τεχνολόγος Πολιτικός Μηχανικός, Στέλεχος ΟΘ

Κική ΤΟΜΠΡΟΥ, Περιφερειολόγος

Γιάννης ΤΟΣΚΑΣ, Συγκοινωνιολόγος-Πολιτικός Μηχανικός (MS), Στέλεχος ΟΘ

Ελισσάβετ ΤΣΙΒΟΥΛΑ, Πολιτικός Μηχανικός ΤΕ, Στέλεχος ΟΘ

Βασίλης ΦΟΥΡΚΑΣ, Δρ. Χωροταξίας, Πολιτικός Μηχανικός, Ερευνητής ΑΠΘ

Χάρις ΧΡΙΣΤΟΔΟΥΛΟΥ, Αρχιτέκτονας

Επιμέλεια χαρτών: Δημήτρης ΦΟΥΤΑΚΗΣ, Οικονομολόγος-
Περιφερειολόγος

Επιβλέπουσα ΟΘ: Μαρία ΛΙΛΙΜΠΑΚΗ, Αρχιτέκτονας Μηχανικός, Στέλεχος ΟΘ